

K-1-PoocE
K 10

Kaar-kourige Afbeelding
 Rivier DON, of TANAIS,
 AZOESCHE ZEE, of PALUS MOEOTIS,
 en
 PONTUS EUXINUS, of SWARTE ZEE,
Zynde daar by geroepen,
door de Rivier-MAELATE, te leyden in de WOLGA,
 Meeste door Eegen Ondervindinge van
 de Heer CORNELIS CRUYS
Vice-Admiral der Zee-magten.
 Zynner GROOTMAGTIGSTE CZAARSHE MAJESTEYT,
 Прилѣжнѣе описанне рѣки Донѣ или Тананса
 АЗОВСКОГО МОРА или ЕЗЕРА МЕЮСКАГО
 ПОНТА ЭВХИНСКАГО или ЧЕРНОГО МОРА
 Изображенне Пркопа *присея приложено* БОЕЖЕ НАВЛѢВЪ *въвести камышенкою рекою*
 Б ВОЛГѢ или в Астраханскую рѣку *НАВЛѢВЪ ТѢМЪ НАВЛѢВСКИМЪ*
 НАВОДНЕНИМЪ *КАРАБАНЪ НАВЛОЮ И КАМЫШЕНКОЮ РѢКАМИ* *ИЗЪ НАВЛѢВСКИМЪ*
 ИБОЛШНА ЧАСТИ *КАРАБАНЪ И ПРОТНЕ ВОДНЕ СЪАДЪ* *ИЗЪ РѢКАМИ* *ТАНАИСИ*
 КОРНЕЛНА КРЕНСА *НАДЪЕГО САМОДЕРЖАВНѢИШАГО ЦРСКАГО*
 ВЕЛИЧЕСТВА *Морскнн Слани* *ица Адмирала*



tot Amsterdam
 By Hendrick Doncker, Boeck, Caert en Kunstverkooper,
 inde Nieuw brugh steegh int Stuurmans gerechtschap met Privilege

В Амстердамѣ
 Оу Гендрика Дункера Книжъ чертежныхъ Художѣ Стрѣ Продавца Книжъ
 Блицѣ Вкорниемъ Ордані Спривилегию

NIEUW PAS-KAART BOEK BEHEESSENDE

De Grootte Rivier **DON** of **TANAIS**, na deselvs waaragtige gelegen heyd-
Strekking, en Cours, vande **STADT WORONETZ**, tot daar hy in Zee valdt met zyn invloeiende

Stroomen, Eylanden, Steden, Dorpen, Kloosters etc: daer benevens Een zeer Curieuse Paskaart vande

AZOFSCHE ZEE, of **PALUS MŒOTIS**
en **PONTUS EUXINUS** of **SWARTE ZEE**

met alle haar Diepten, Droogtens, aangelegen Rivieren, Havens Steden etc. Zynde daar by gevoegt

Een Afbeelding der Doorgraving, om den **DON** door de **ILAF LA**

te Leyden inde **WOLGA** of **ASTRACANSCHÉ** Rivier

Alles zeer Nauw-keurig, en door eygene Ondervinding opgenomen geyeyt, afgemecten, en opgedragen aan

ZYN DOORLUGTIGE HOOGHEYD

ALIXIUS PETREIDES

ERF-PRINCE der Keyser-Ryken, Koning-Ryken, Vorstendommen en Heerschappyen zyns Heer Vaders, Zyne

GROOTMAGTIGSTE CZAARSCHÉ MAIESTEYT, door

CORNELIS CRUYS, vice Admiral van Hooghemelte Zynen

MAIESTEYTS Zee-Magten

TOT AMSTERDAM

by Hendrick Doncker, Boek Caert en Kunstverkooper

inde Nieuwbrugh Steegh int Stuurmans gereetschap met Privilege.

НШВАА ЧЕРТЕЖНАА КНИГА

СОДЕРЖАШАА

ВЕЛИКЮ РѢКЮ ДОНЪ ИЛИ ТАНАИСЪ

ПОЕА ИСТИННОМЪ ПОЛОЖЕНИЮ РАШИРЕНИЮ ИТЕЧЕНИЮ ИГОРОДА ВШРОНЕЖА ДАЖЕ ДО ТОГО ГДѢ
Ѡ НАА ВМОРЕ ВПАДАЕТЪ СО СВОИМИ ВТЕКЪШИМИ РѢКАМИ ѠСТРОВАМИ, ГОРОДАМИ, ДЕРЕВНАМИ,

МОНАСТЫ РАМИ ИПРОЪ, ПРИСЕМЪ, СѢЛО ЛЮБОПЫТНЫЙ ЧЕРТЕЖЪ,

ДЗОВСКОМО МОРА ИЛИ ѠЗЕРА МЕОТСКАГО

И ПОНТА ЭВХИНСКОГО ИЛИ ЧЕРНОГО МОРА

СОВСѢМИ ИХЪ ГЛѢБИНАМИ, МѢЛАМИ, ПРИНАЛЕЖАШИМИ РѢКАМИ, ПРИСТАНИИ ГОРОДАМИ, ПРИСЕМЪ ПРИЛОЖЕНО

ИЗОБРАЖЕНИЕ ПРОКОПА ВОЕЖЕБЪ ИЛАВЛЪ ВЪ ВЕСТИ КАМЫШЕНКОЮ РѢКОЮ ВЪ ВОЛГѢ ИЛИ ВЪ АСТРАХАНСКЮ

РѢКЮ ИЖЕБЪ ТѢМЪ ИЛАВЛИНСКИМЪ НАВОДНЕНЕМЪ ВЪ ВОДИТИ ИЗ ДОНЪ ИЛАВЛОЮ И КАМЫШЕНКОЮ РѢКАМИ ВЪ ВЕЛИКЮ

РѢКЮ ВШЛГѢ КАРАБЛИ ИПРОТЧНЕ, ВОДНЫЕ СѢДЫ ВСЕ СѢЛО ПРИЛѢЖНО И СОБСТВЕННЫМЪ ИЗОБРАТАНЕМЪ

СОБРАНО МѢРОЮ ѠЛОВАННОЮ ВОДАНОЮ ВЫМѢРЕНОЮ, ПРИПИСАНО ИЛИ ПОРѢЧЕНО

ЕГШ ПРЕСКѢТЛОМЪ ВЫСОЧЕСТВИЮ АЛЕХИЮ ПЕТРОВИЧЮ НАСЛѢДСТ-

-ВЕННОМЪ, ПРИНЦѢ КЕСАРСТВЪ, КОРОЛЕВСТВЪ, КНѢЖСТВЪ ГДѢРСТВЪ, ЕГО

ГДѢРА ѠЦА ЕГО САМОДЕРЖА ВЪНѢШАГО ЦРѢСКОГО ВЕЛИЧЕСТВА

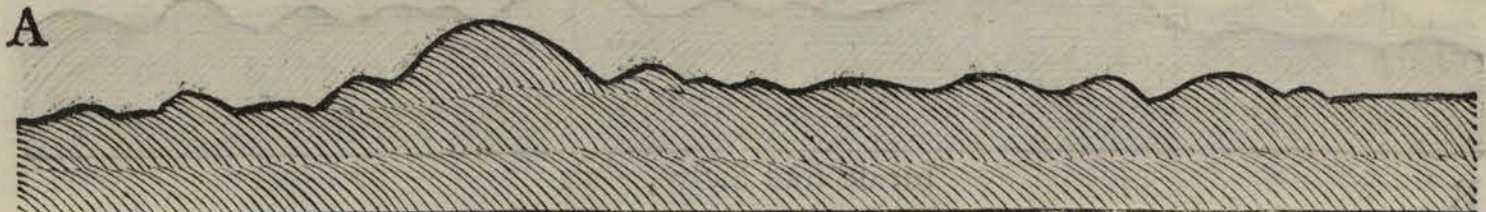
КОРНЕЛИА КРЕНСА НАЕГО ВЫШЕРЕЧЕННОГО ВЕЛИЧЕТВА МОРСКИМИ СИЛАМИ ВЪЦѢ АДМИРАЛА.

ВАМСТЕРДАМѢ

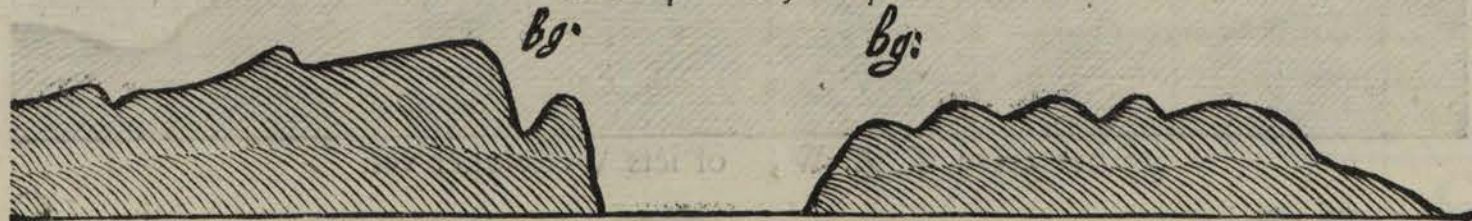
ѠЦ Гендрика ДѢнкера Книгъ Чертежныхъ ХѢдоже

СтѢз Продавца ВнѢбрѢской ѠлицѢ ВкормчѢмъ ѠрдѢнѢ СпрѢвѢленѢю.

DE Opdoening der Landen hier onder Vertoond, dewelke naauwkeurig, en seer accuraat zyn geobserveert en waargenomen, zyn in den Jare 1699 ontdekt, als wanneer het Gefantschap van syn Doorluchtigen TZAARSCHE MAJESTEYT van Muscovien syne Reyse van ASOF, met eene syner Majesteys Schepen, (daar op Capiteyn Pamburg doenmaals commandeerde) naar Constantinopolen, heeft voltrokken: omtrent welke Vertoninge of Opdoeninge van Landen, 't volgende sal moeten werden geobserveert; namentlyk, dat 't begin van 't Land met de letteren *b g.* werd aangewezen, en voorts de Landen aan deselve behoorende, met de letteren *A B C*, ook werd aan den beginne van yder Vertooninge geseggt, Aldus Vertoond sig 't Land *A*, enz. de schrift voorts volgende, sal men ligtelyk aan 't eynde der zelve geraken, zynde tot meerder Voldoening van den Curieusen, en Naauwkeurigen Leser, eenige Landen 2 à 3 malen vertoond, fullende 't verdere uyt de Kaarten kunnen werden gesien, enz.



Aldus vertoont sig het Land beoosten de Inloop van Constantinopolen,
De Inloop van Constantinopolen.

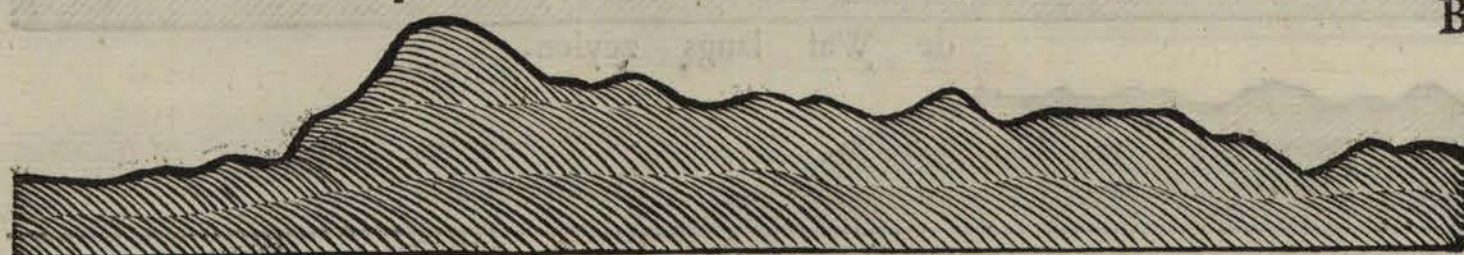


als men de

Aldus vertoont 't Land beweften den Inloop van Constantinopolen, als men het *Z. W.* ten *W. ½* streek *W.* van sig heeft.



Inloop *Z. W.* ten *W. ½* streek Westelyker 8 mylen



van sig heeft.



Aldus vertoont sig het Land beoosten den Inloop van

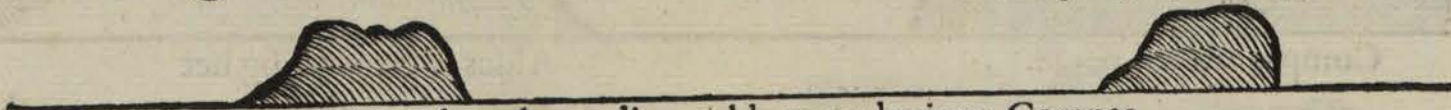
Z. W. T. W.

Den Inloop van Constantinopolen, als men daar was verder af is.



Constan-

Aldus vertoont 't Land beweften Constantinopolen's Inloop, als men het *Z. T. W. ½* streek westelyker 9 mylen van sig heeft.



tinopolen als gy die peyld op zodanigen Compas-

Z. W. ½ Z.

Z. W. ½ W.



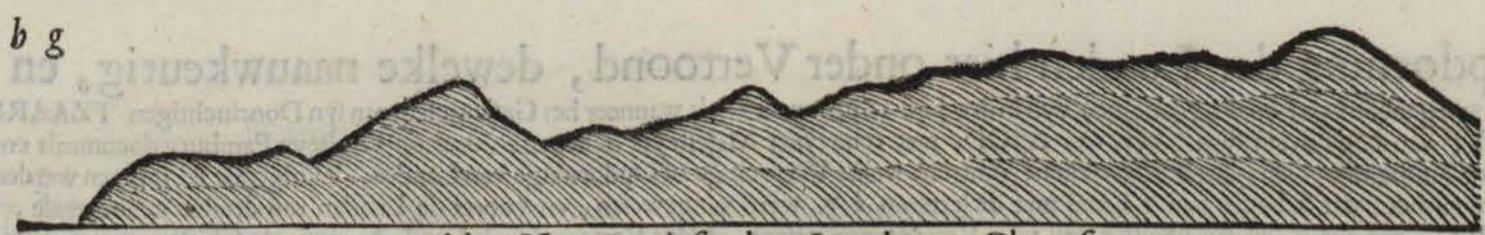
streek, als boven yder Vertoninge geschreven staat,



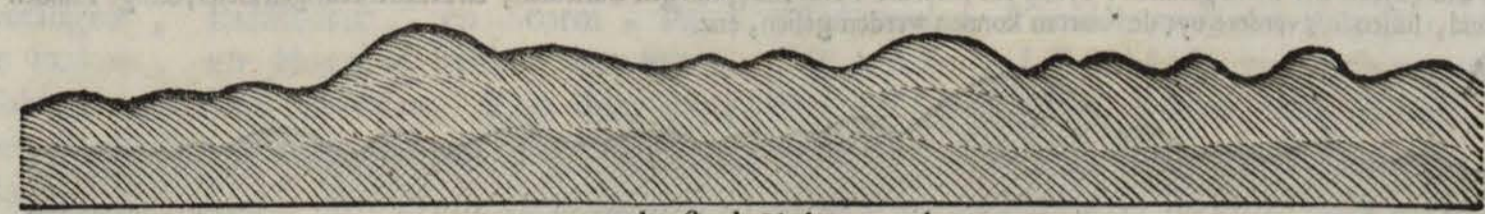
en men het zelve 9 à 10 mylen van



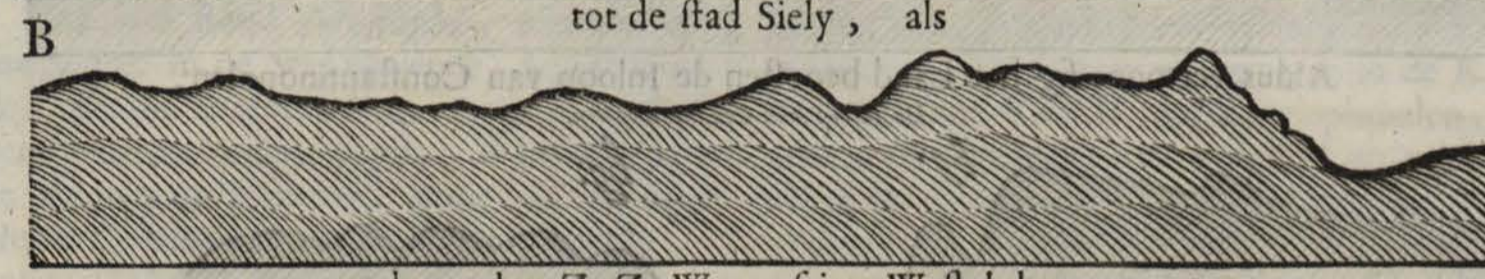
fig heeft.



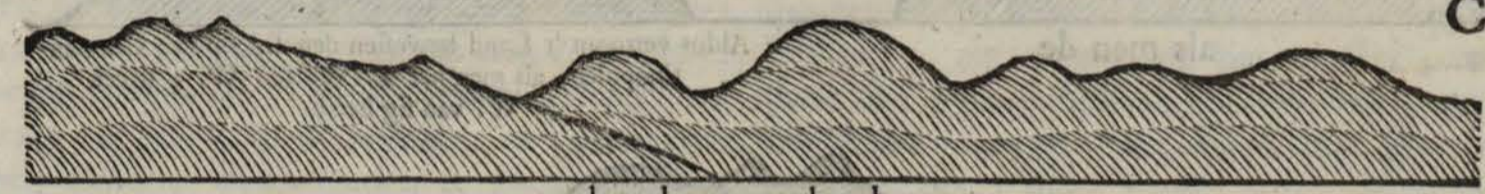
Aldus Vertoond fig het Land van Cheraf



tot de stad Siely, als



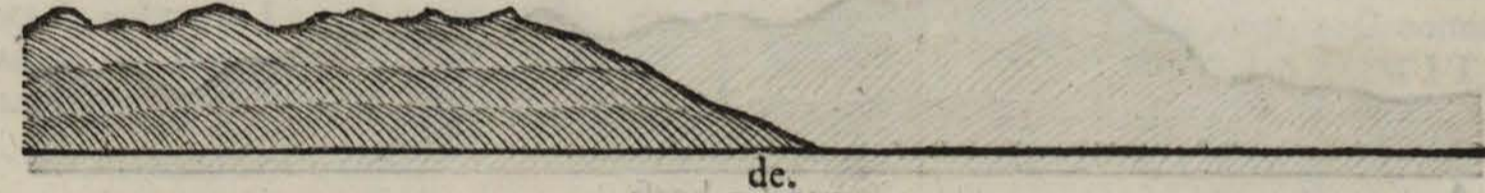
gy het zelve Z. Z. W, of iets Westelyker van



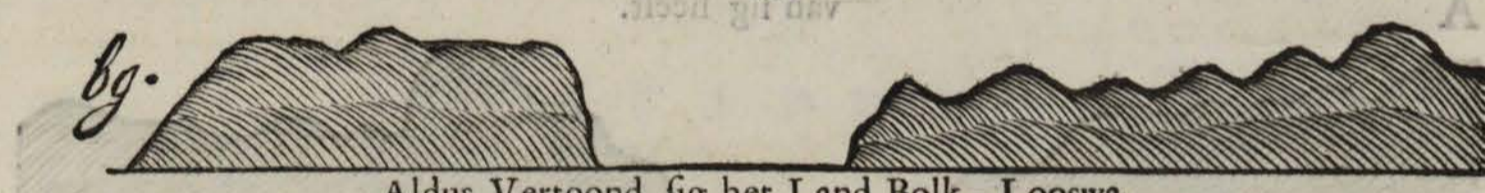
uw houd twe mylen buyten



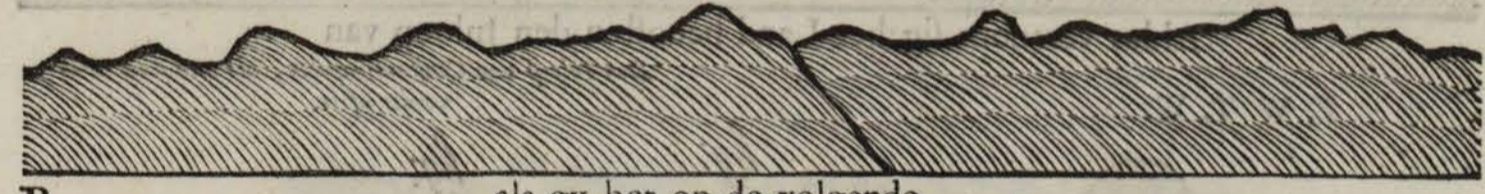
de Wal langs zeylen-



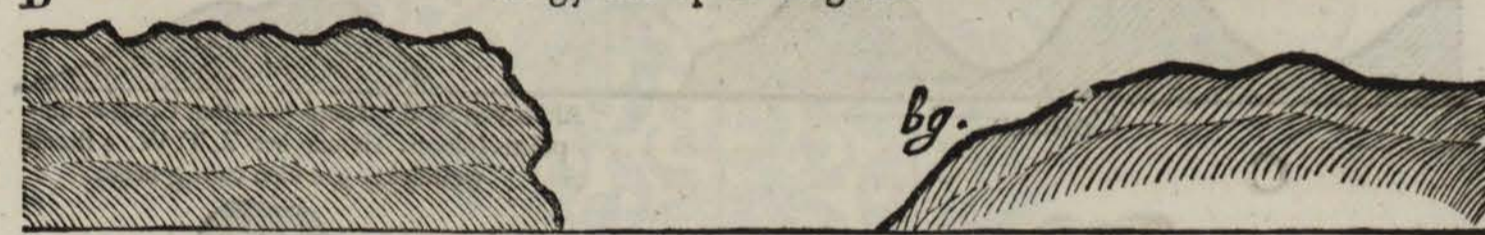
de.



Aldus Vertoond fig het Land Bolk - Looswa,



als gy het op de volgende

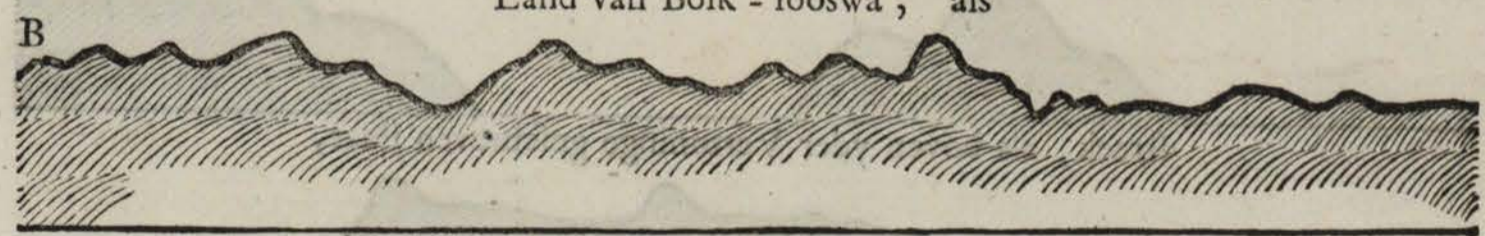


Compas - streek peyld.

Aldus Vertoond fig het



Land van Bolk - looswa, als



men het zelve N. O., en N. O. T. N. 3 1/2 mylen van



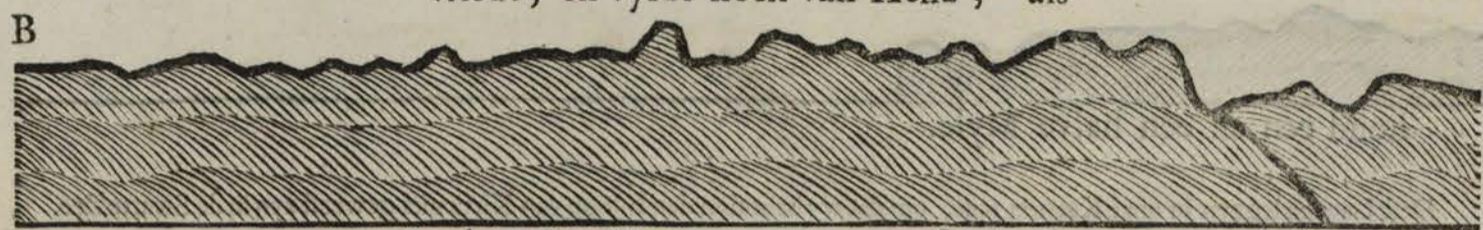
fig heeft, met Witte Klippen, en Boffchafien.



Aldus Vertoond sig het Land tusschen de



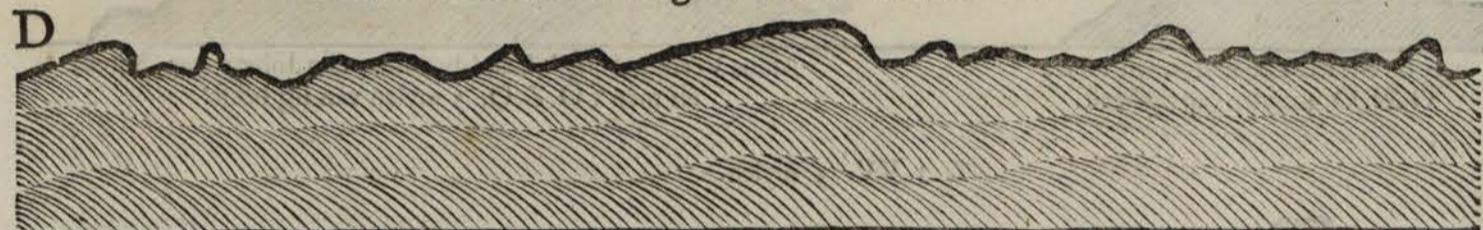
vierde, en vyfde hoek van Keffa, als



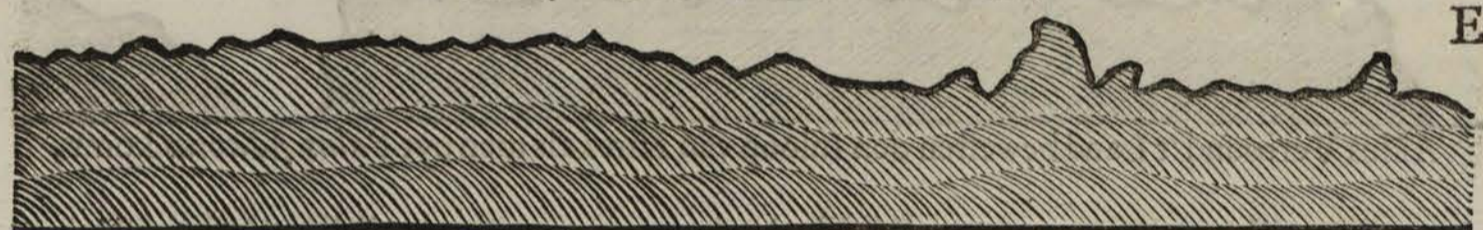
men het N. W. 2 mylen van sig heeft.



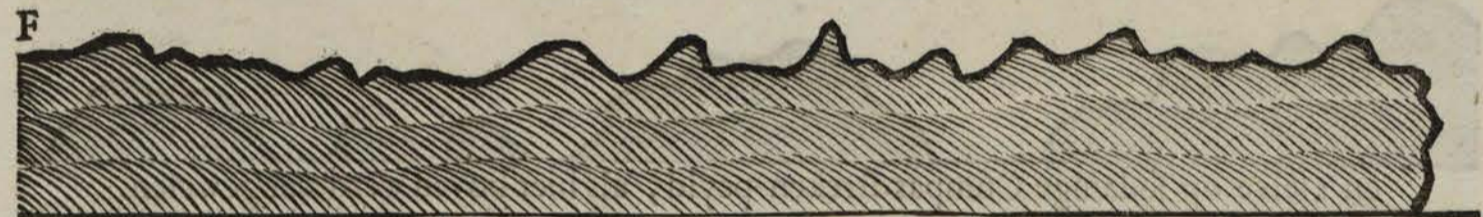
Aldus Vertoond sig het Land tusschen de



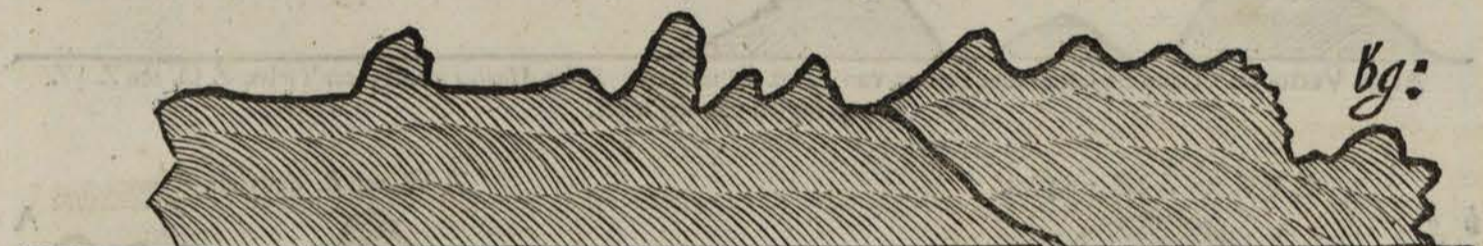
derde, en vierde hoek van Keffa,



als men de derde Hoek



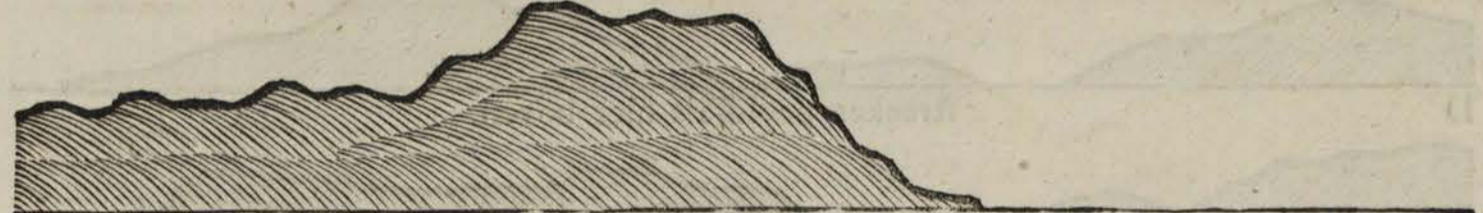
N. O. 5 Mylen van sig heeft.



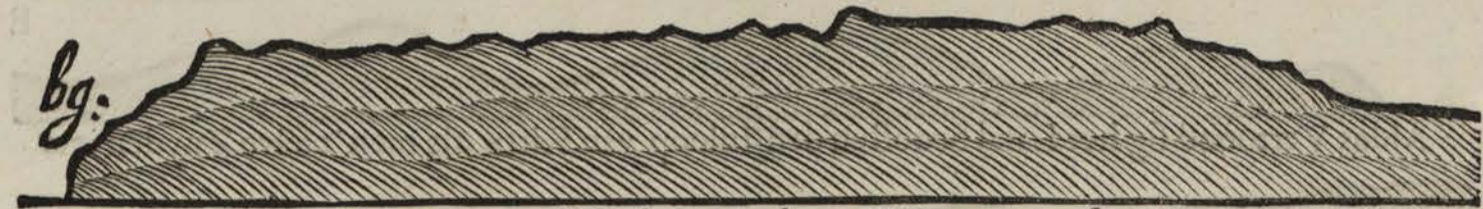
Aldus Vertoond de derde Hoek van Keffa, als hy N. O. en N. O. ten O. 3 mylen van uw is.
N. N. VV. 3 Mylen.



Aldus Vertoond sig het Land van de hooge Hoek by d'Inloop tot Togill van Keffa, als
O. N. O. 3 Mylen.



men het op sodanige Compas-streken van sig heeft, als boven het selve getekend staat.

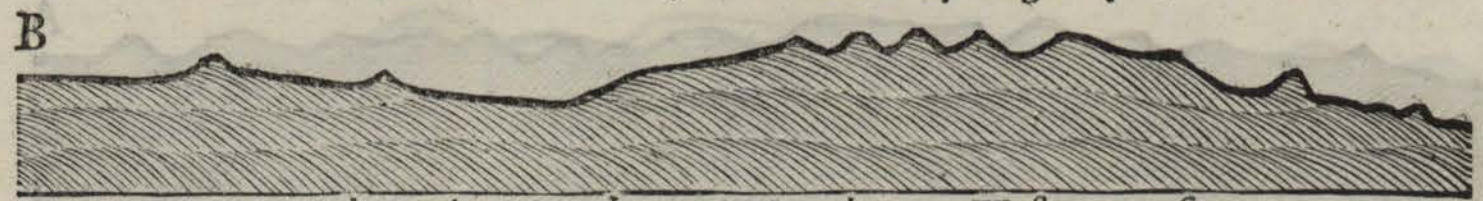


Aldus Vertoond sig het Land van Witte-neus af, tot

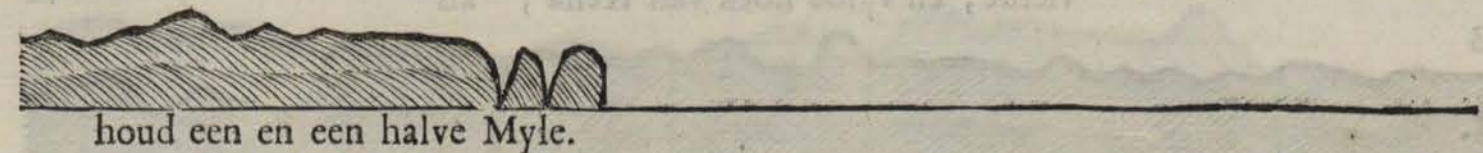
12



de hoek van Kirtz, als men daar by langs zeyld,



en het zelve Noorden, en Noorden ten Westen van sig



houd een en een halve Myle.

Dese Landen leggen in onze Kaarten niet, om dat wy beoosten den Inloop van Kirtz niet geweest zyn in de Swarte Zee.



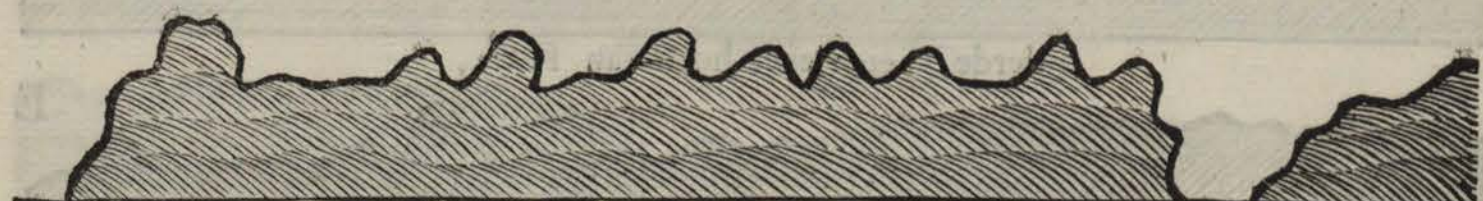
Aldus Vertoon het sig Land beoosten den Inloop van Kirtz, als men



uyt de Swarte Zee komt, en 't selve O. N. O. 4 mylen van sig heeft.

Aldus Vertoon sig 't Land beoosten den Inloop van Kirtz, als men 't O. Z. O. 5 mylen van sig heeft.

Z. $\frac{1}{2}$ VV. 3 mylen.

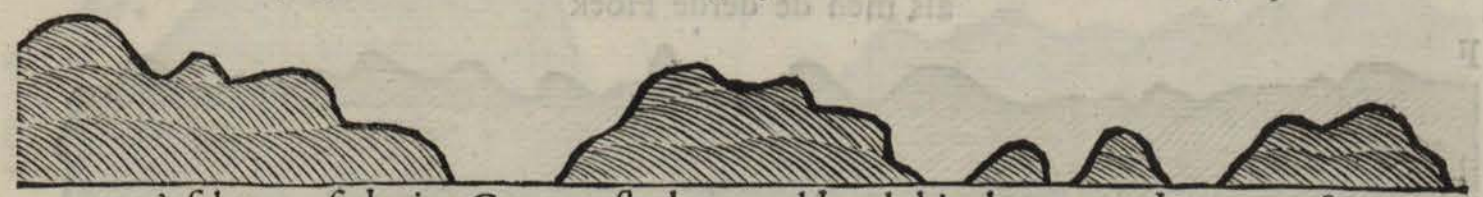


Aldus Vertoon 't Land beweften den Inloop van Kirtz als men uyt *Palus Maotus* komt,

Z. ten W. 3 mylen.

Z. Z. W. $3\frac{1}{2}$ mylen.

Z. W. $4\frac{1}{2}$ mylen.



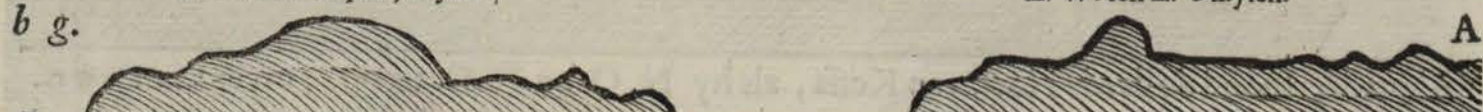
en 't selve op sodanige Compas-streken peyld, als hier boven werd aangewesen.



Aldus Vertoon 't Land beoosten den Inloop van Kirtz als men uyt *Palus Maotus* komt, en 't selve Z. O. ten Z. $\frac{1}{2}$ Z. 4 mylen van sig heeft.

Z. VV. ten Z. $\frac{1}{2}$ Z. 7 mylen.

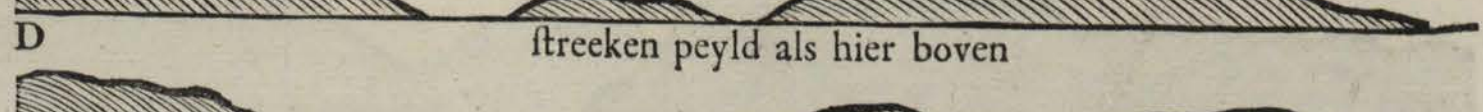
Z. W. ten Z. 6 mylen.



Aldus Vertoon 't Land beweften de Inloop van



Kirtz, als men het selve uyt *Palus Maotus* komende, op sodanige Compas-streken peyld als hier boven aangetekend is.



streeken peyld als hier boven

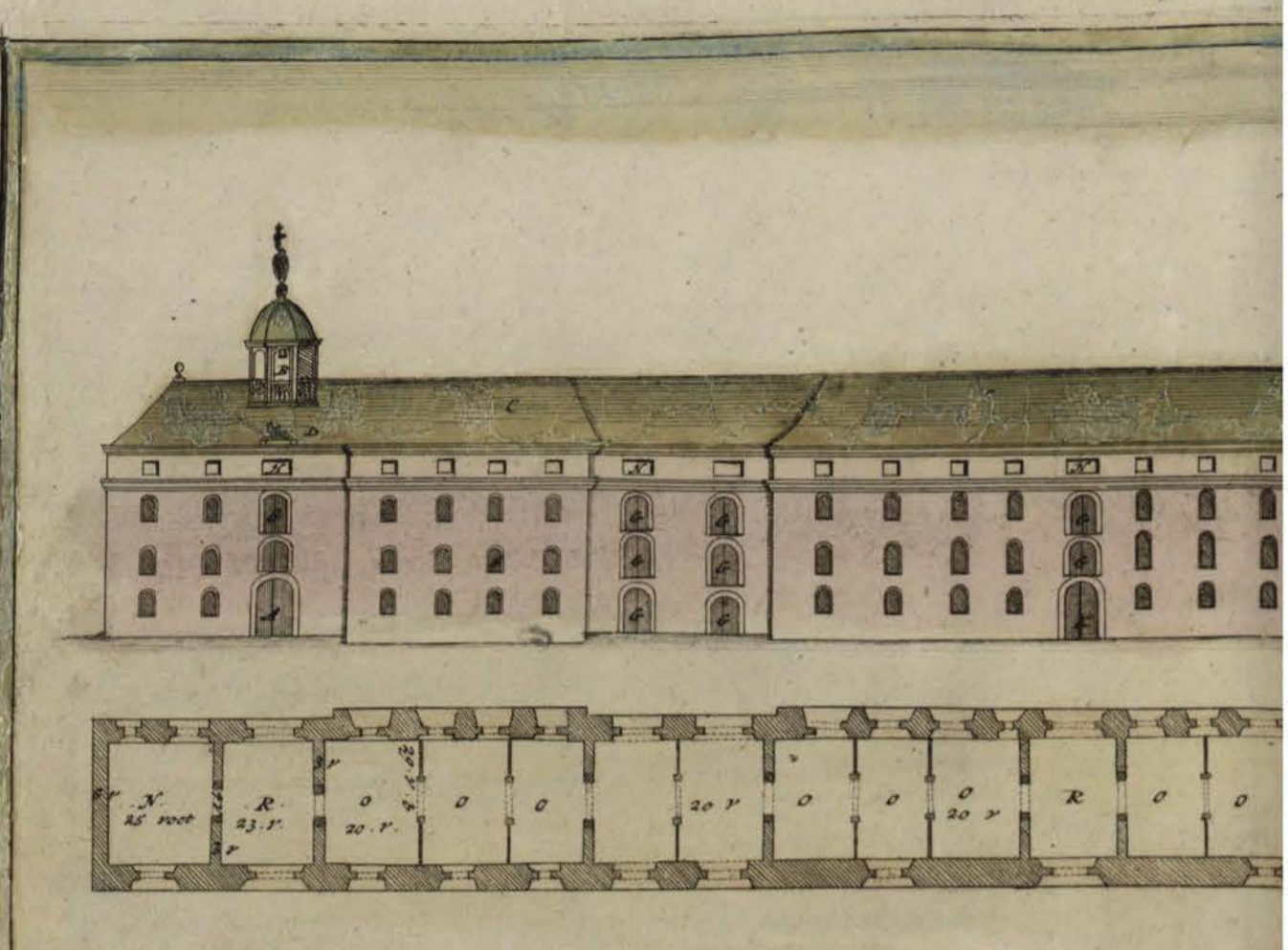
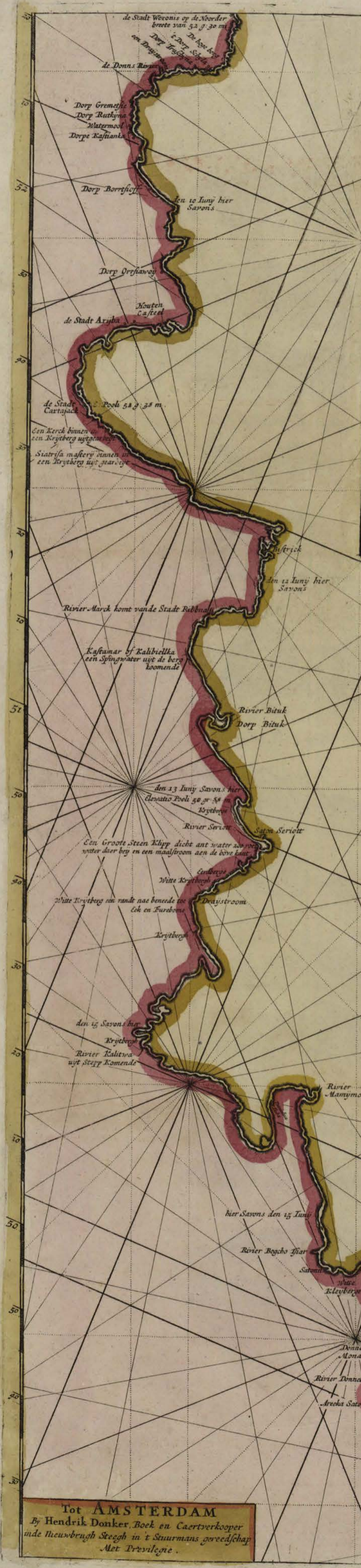
aangetekend is.



Aldus Vertoon sig het Land beoosten den Inloop van Kirtz als men 't selve Zuyden iets



Westelyker van sig heeft.

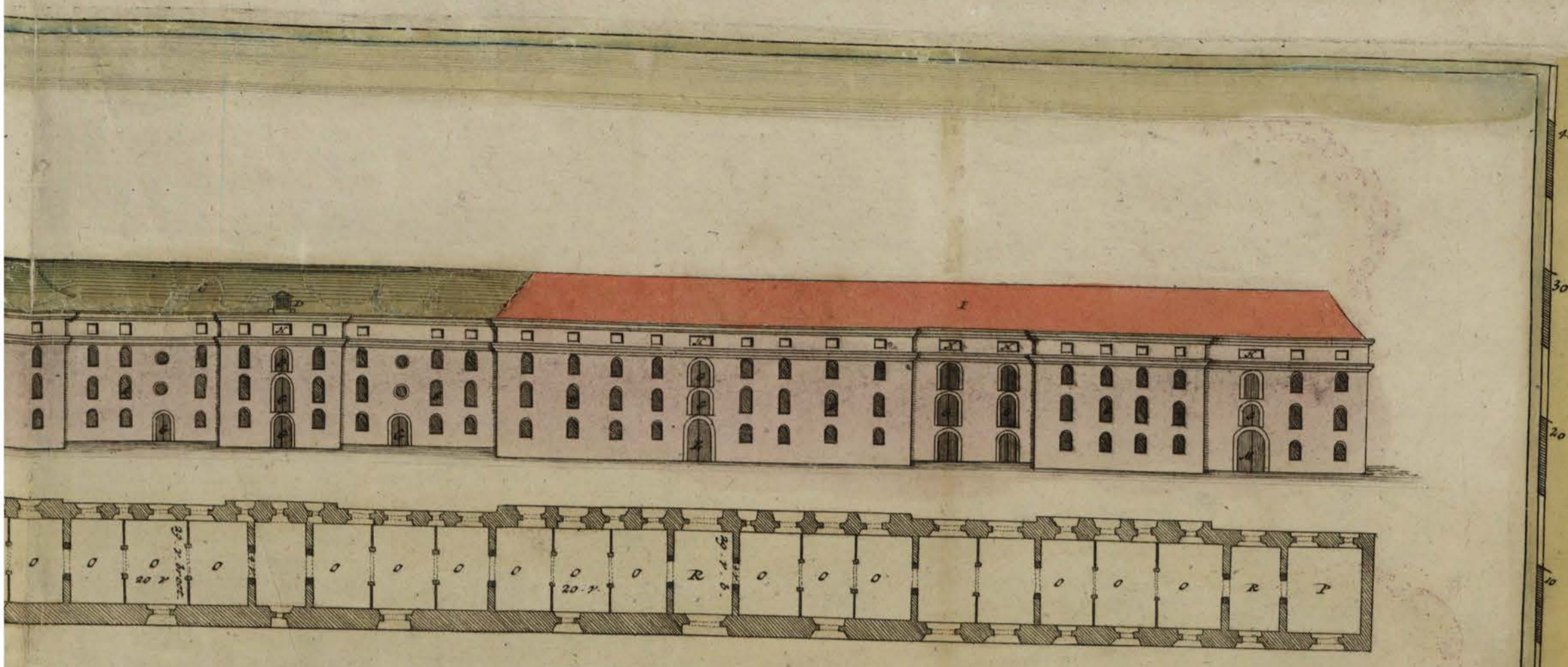


De verklaringe van de Grondt en voor genel van zyn Groot Czaarsc Majestyten

A. verthout de Poort waar doormen op de rivier gaat
 B. is een koppel of toornen sunde rechte bornde
 Poort A met een klock daer in ende arbyders stye
 of in aan den arbyte te brengen
 C. verthout de kap vant Magazyn
 D. zyn de dach verfers

F. zyn de fensters met yserc trale verfen
 G. zyn de rackhouc om alle goetere te ontfange
 H. zyn de tuse tot hant van t Gebouw
 I. verthout de ander zyle vant Magazyn vander kap
 aenperven om dat de kap van hout gemaect
 zynk niet vry van Brande is

K. verthout de Poort als men tussen de Steene Pallis en
 zyn Magazyn hys neer gaet veldoor Magazyn
 L. is de ander Poort tussen de herck on zyn
 Magazyn hys neer te gaen veldoor t Magazyn
 M. is de la van Poort by de afganc vant hys van den
 Domein de vrenen vshen Daghlaute Inpseiff



Groot Czaarsc Majestyten Magazyn op Tagaurock aen de Zee Zyde

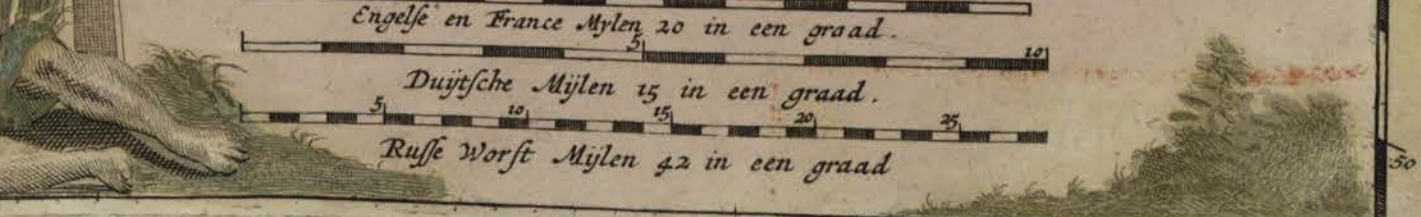
N. verthout inde groot tekeninge de Scheyvers kamer vande voortste gaen
 O. zyn alle kamers om Scheyvers goederen in te leggen
 P. is de andere Scheyvers kamer aen de zyde daer de vreesigde domein woont
 R. zyn de doorgangen onder de voortste Poort sabre

Schale van 100. Hollantse voeten

Tot AMSTERDAM
 By Hendrik Donker Boek en Caertverkoop
 inde Nieuwburgh Steegh in t Saurmans govedschap
 Met Treveligne.

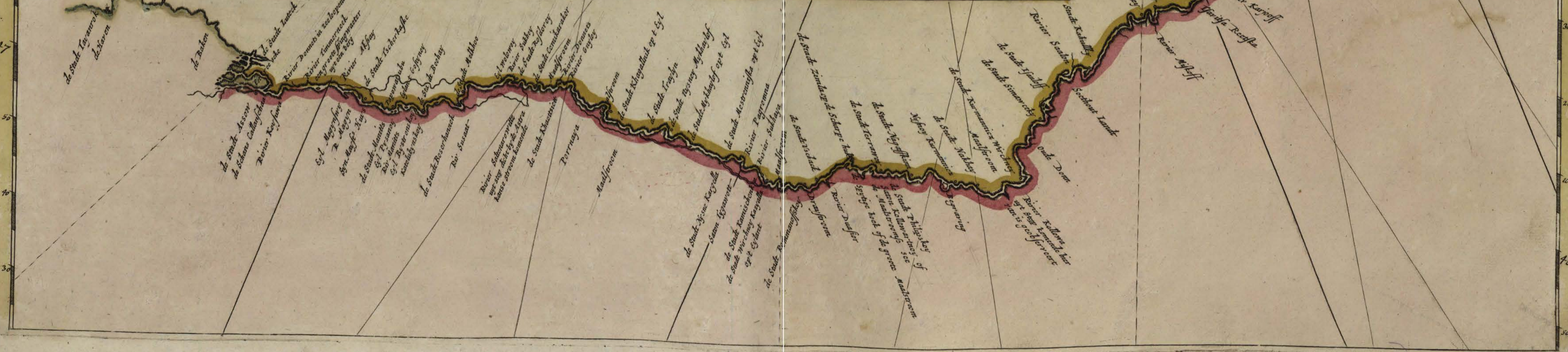
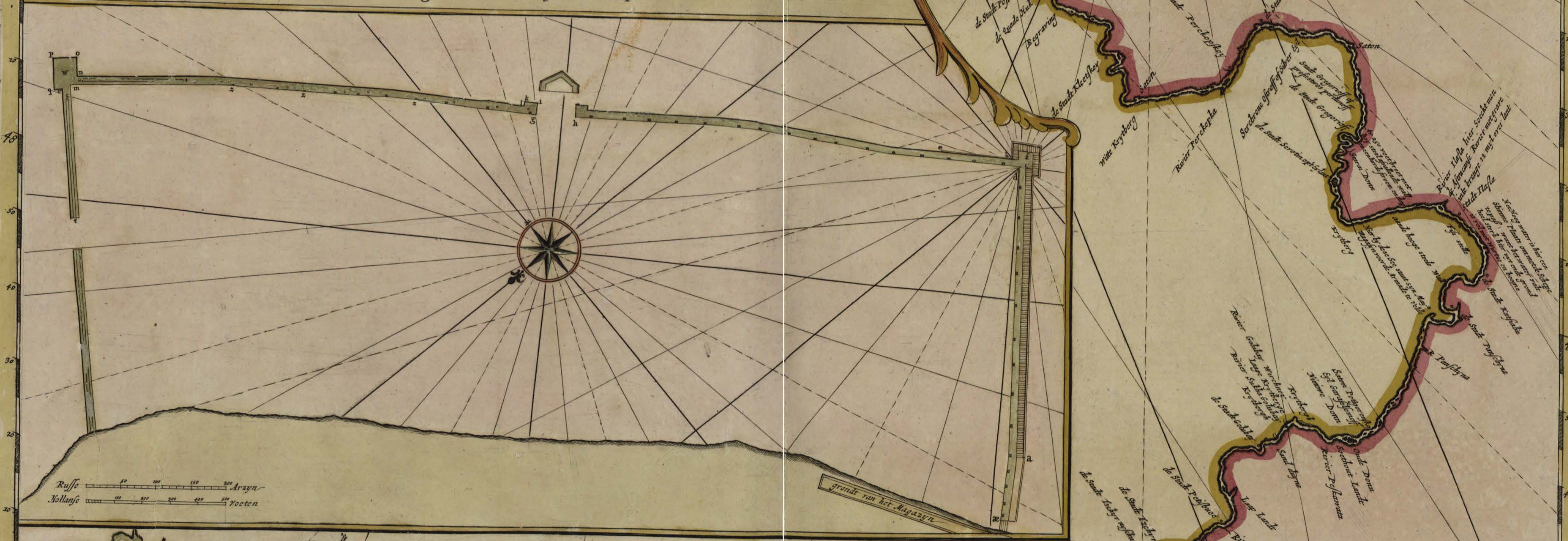


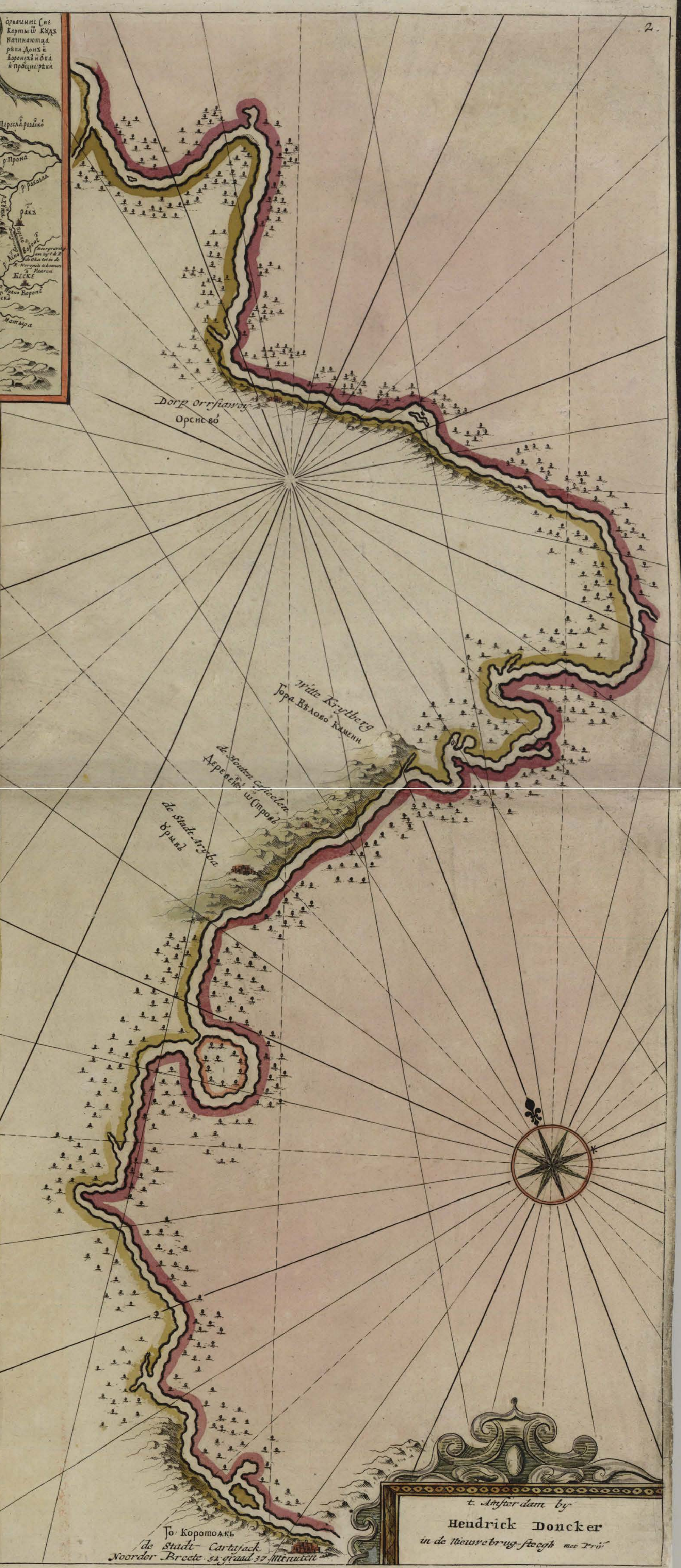
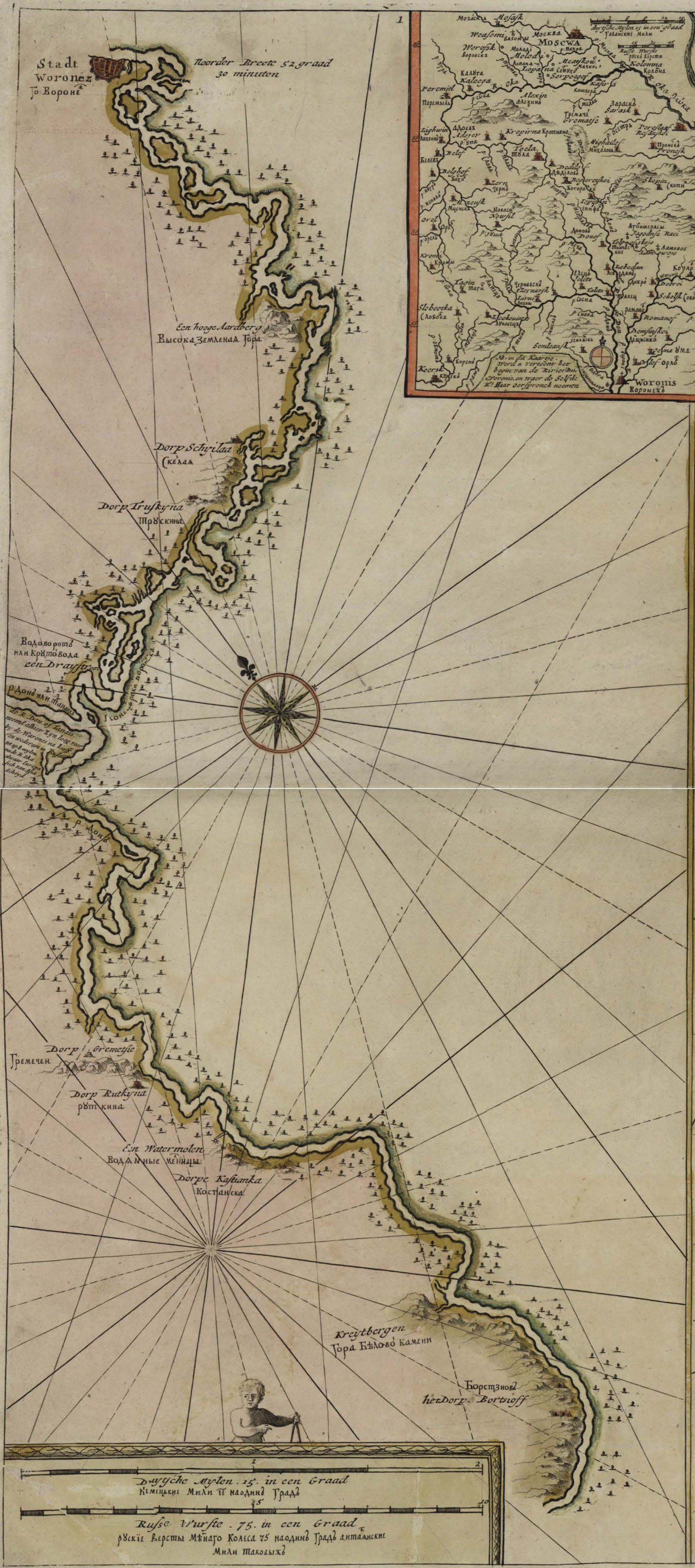
Nieuwe Seer Accurate, en Naaukeurige
 CAART VANDE REVIER DE DON OF TANAIIS
 Met aanwijnsinge van alle der Selver Dieptens, Droogtens etc.
 afgemeeten in 't Jaar 1699, in tegenwoordigheid vanden
 Grooten Heer, Czaar, en Grootvorst
PETER ALEXIOWITS
 door gods genade Keijser van geheel Groot, Cleyn, en Wit Rusland,
 Mitsgaders van veele Andre Oostelyke, Westelyke, en Noordelyke
 Coninkryken, Heerschappijen, Vorstendommen, en Landen sijn Hoogvaarde
 Vader, en Voorvaderlyke erve, Heer, en beheerscher Selschouder mitgaders
 alsoos onverwinnelyke en Vermeender des Rijks etc. etc.
 Aenwien Dese Caart in alle Eerbiedigheid werd opgedragen
 door sijn Majesteits Alder Ootmoedigste en Gehoorzaamste
 Dienaar Cornelis Cruys Vice Admiraal van Hooghgemelte
 Sijn Majesteits Zeemaght.



Aftekning van zyn Czaerze Mayesteys Haven by Tagenrock

Verklaring vande Haaven, de quadrats hoek van de Haven, bestaat van 92 graden, 50 bevesten en 12 bevesten het Noorden de Muor of Moly van a tot d is 29 Hollandsche voeten breed, en van a tot f 124 1/2 voet langh, van a tot c met 72 Dubbelde bandt en Regels van Paalen en balken langs en dwars over, Meerendeels met 19 1/2 voet breed en 16 1/2 voet lang, 16 1/2 voet hoog van de grond en 6 1/2 voet boven water, van d tot h is de Moly gemuerdt met eenige groote Ringe, en boort op een Partey klyne Ringe van 6 1/2 a 10 duym diameter, de Linie b e aen de buyten kant van de Moly sal zyn een 12 Paalen ~ de Moly van g tot m is 174 1/2 voet langh, en 20 1/2 voet breed, g i is 15 1/2 voet lang, i k 6 1/2 voet, k l 23 voet langh, de Tragen by z binnen 5 voet in quadrat de gantze breedte tusschen l i is op 7 voet Hoogh nae op gemurd en inde midden noch niet uyt gerude, Met bolwerk w is gantz op gemurd n o is 13 1/2 voet langh, o p 69 voet, p q 87 voet, q r 21 1/2 voet en l t is 8 1/2 voet langh by m en g is de Moly 16 1/2 voet hoog en 8 1/2 voet diep.





t. Amster dam by
Hendrick Doncker
 in de Nieuwe brug-steech met Ivis

Duytche Mylen 15 in een Graad
 Русские Версты 75 в один Град
 Russische Werst 75 in een Graad
 Русские Версты 75 в один Град
 Милл Шакомык



L'Anficr-dam
by Hendrick Doncker inde
Nieuwbrug Steegh Met Privilegio

Dingoorchi Monastir
Анно Горско Моноастир
Сен Корск Битер инскрипте
Боры итс парбойт

Bityrnicka Kuznitsa
Шидриша Моноастир

Bityrnicka Kuznitsa
Kuznitsa
Kuznitsa

Kryzberg
Гора Бѣло Камень

Kasimair of Kabilietka
Бодай Гора Шедс
Каспала или Каспалана

Zamoni

Шелко Камени Недалеко
Берега а талас Волос
Кривиса

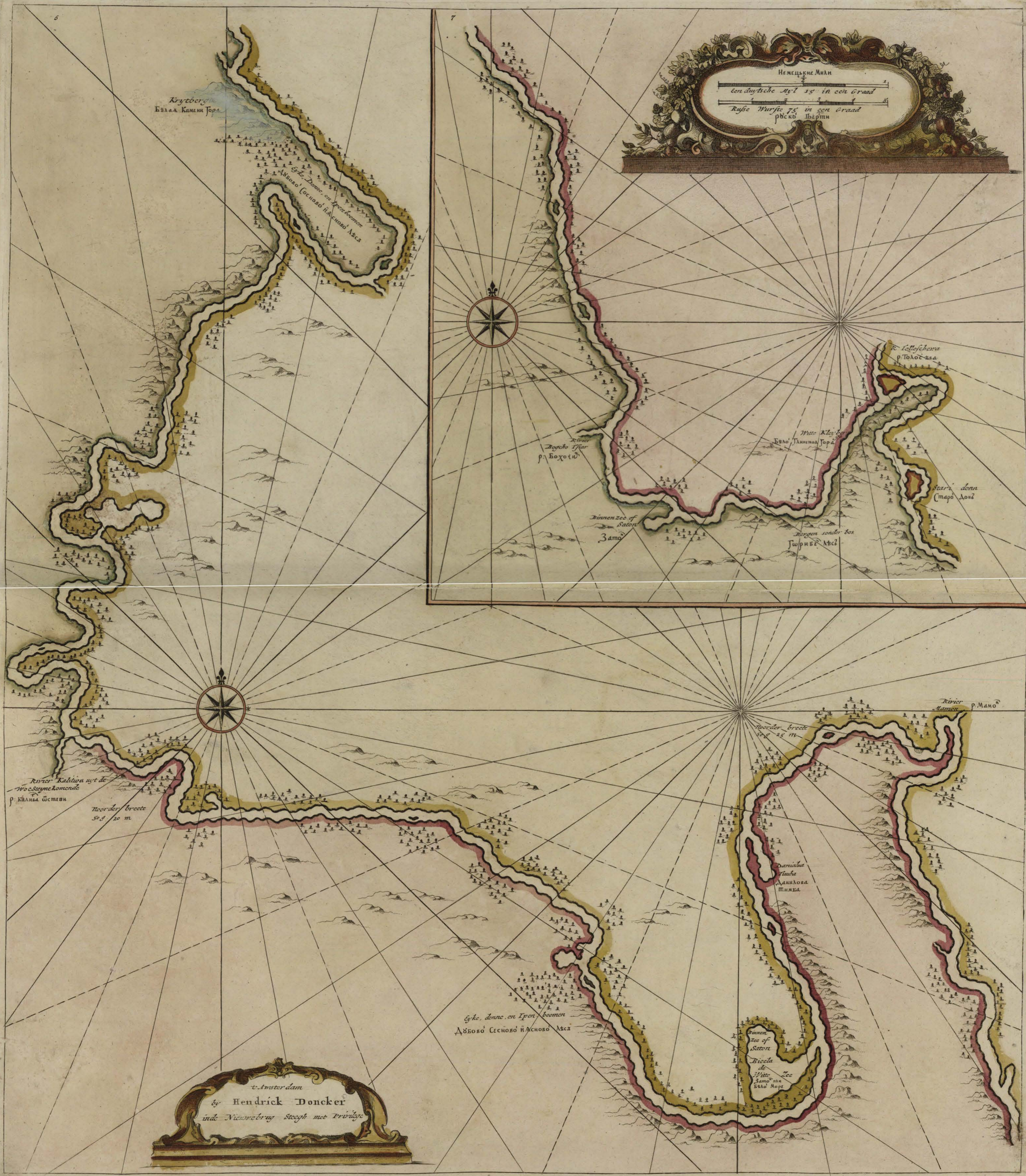
Kryzberg
Гора Бѣло Камень

Kryzberg
Бела Гора

Dorp Bityck
Дорп Битцк
Дерпке Битцк

Kryzberg
Кривда Вода

L'Anficr-dam
Дѣво и Сеново Машново
Альс



НЕМЕЦКІЕ МІЛИ
 een duitsche Mijl 34 in een Graad
 Русскіе Мѣри 75 в один Град
 РУССКІЕ МѢРИ

Крытбергъ
 БѢЛАЯ КАМЕНЬ ГОРА

Амуръ (Солонъ и Амурскаго Лѣса)



Рѣка
 Золотоу
 р. Золотой

Binnenzee of
 Zamo

White Key
 БѢЛАЯ КАМЕНЬ ГОРА

Лѣтисхена
 р. Толосъ

Старъ доун
 (старо доун)

Горыи сондеръ лесъ
 Горыи Лѣса



Рѣка Калита ит де
 Wood Steyne Komende
 р. КЛАННА КОМЕНДЕ

Noor der breedte
 50.1 20 m

Лѣса, доунъ онъ Гренъ бооменъ
 ДѢБОВО СЕСНОВО И АСНОВО ЛѣСА

Данишъ
 Данишъ
 ПИМБА

Binnen
 Zee of
 Zamo
 Замосъ

Рѣка
 Мамонъ
 р. Мамонъ

Noor der breedte
 20.1 25 m

Amsterdam
 by Hendrick Doncker
 in de Nieuwebrug Steegh met Privilege



Een duysche Myl 15 in een Graad
 Немецкые Мили
 Russje Wurste 75 in een Graad
 Русско Шерти

de Stadt Kasanka
 Го-Казанка
 Rivier
 de Kasanka
 Пекосака

Donetsky Monastery
 ДОНЕЦКО МОНАСТЫРЬ

de Stadt Donetskoi
 Го-ДОНЕКО

Krytbergen
 БѢЛОЕ КАМЕНН
 ГОРА

Begravt plaats
 ПОГРЕБНО МѢСТО

Krytbergen
 БѢЛОЕ КАМЕНН
 ГОРА

Monastery
 КИПКО
 МОНАСТЫРЬ

Rivier
 de Kasanka
 АРЕНА БАМОНА

de Rivier hier 2 maal so breed als daar
 Присемъ МѢсте ширна двана Рѣсе


Rivier
 Tichhoa
 Р-ТИХАА

de Stadt Tischanka
 Го-ТИШАКО

Rivier
 Kasanka
 О-КАЗАНКА

Krytberge
 БѢЛОЕ КАМЕНА
 ГОРА

t Amsterdam
 by HENDRICK DONCKER
 in de Nieuwbrugh Steegh met Privilege



 Een Duytſche Myl 25 in een Graad
 Немецкне Мили

 Russiſche Wurfte 75 in een Graad
 Русско Верста

de Stadt Riſchoff
Jo. pemeſo

groene Eerdberge
Зелена Земляна
Гора

Dinnen Zee of
Satorn
Замон

Zamo
Саторн

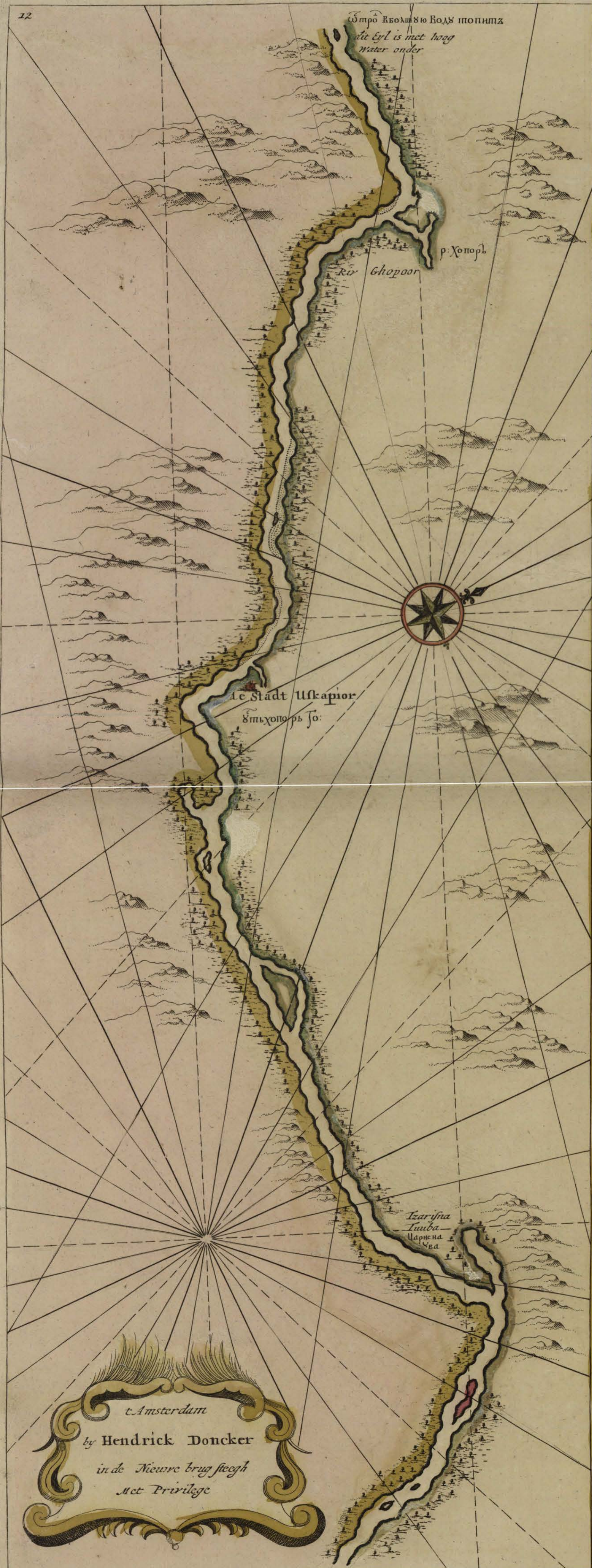
de Stadt
Wioſkwy
Jo. Beoka

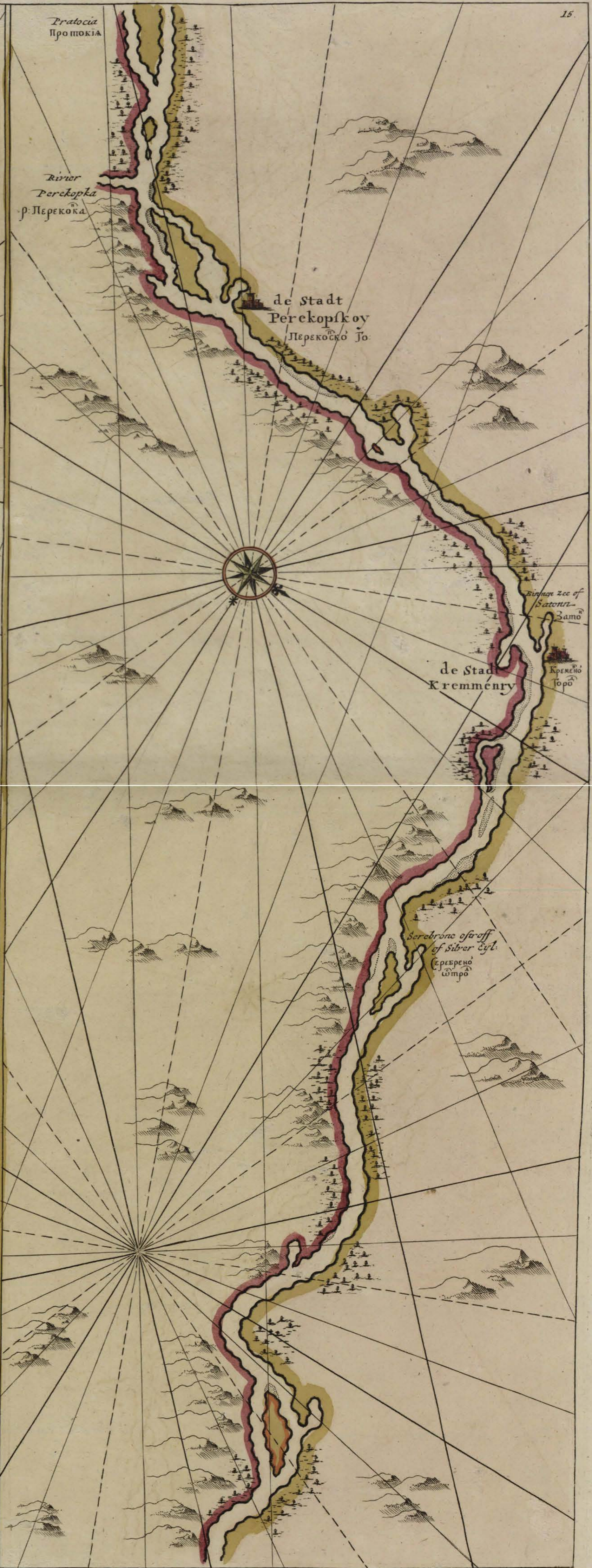
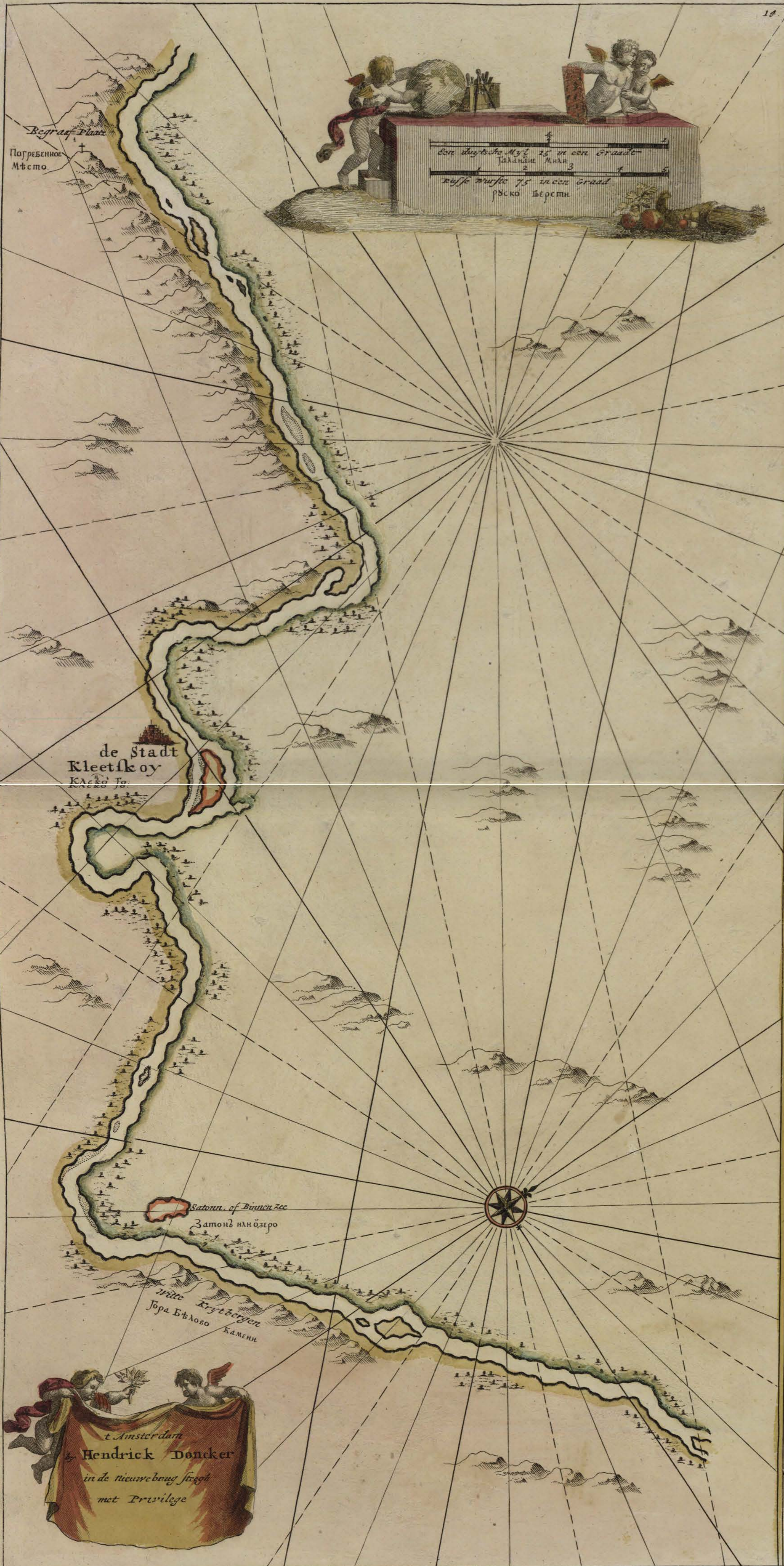
de Stadt Ialan
Jo. AAla

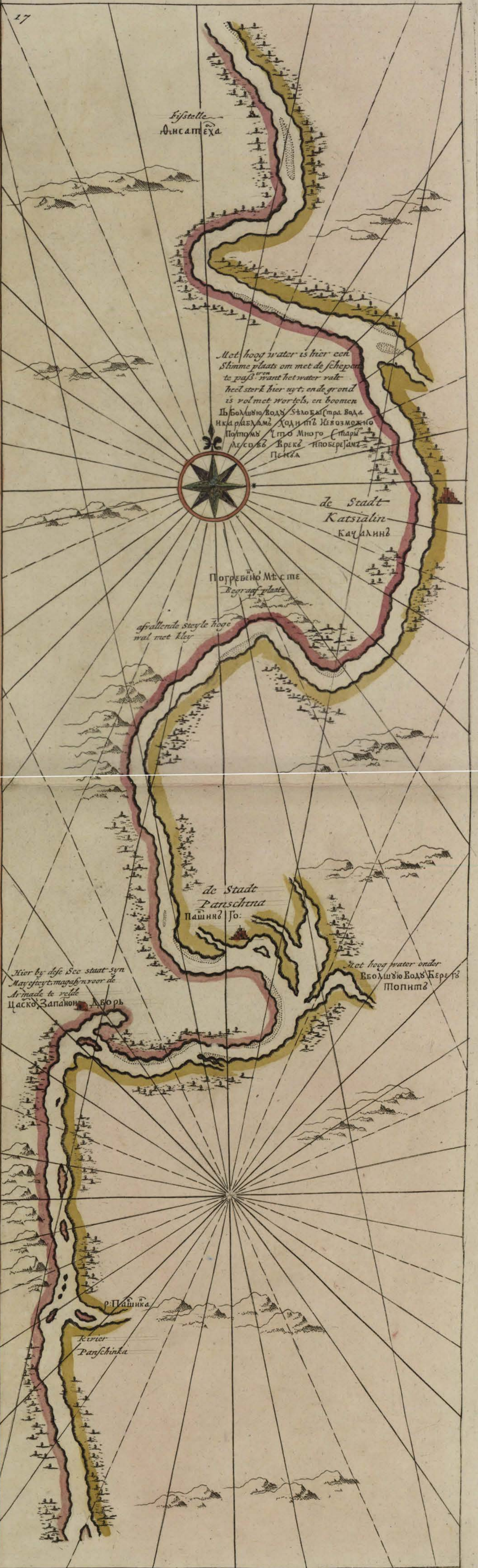
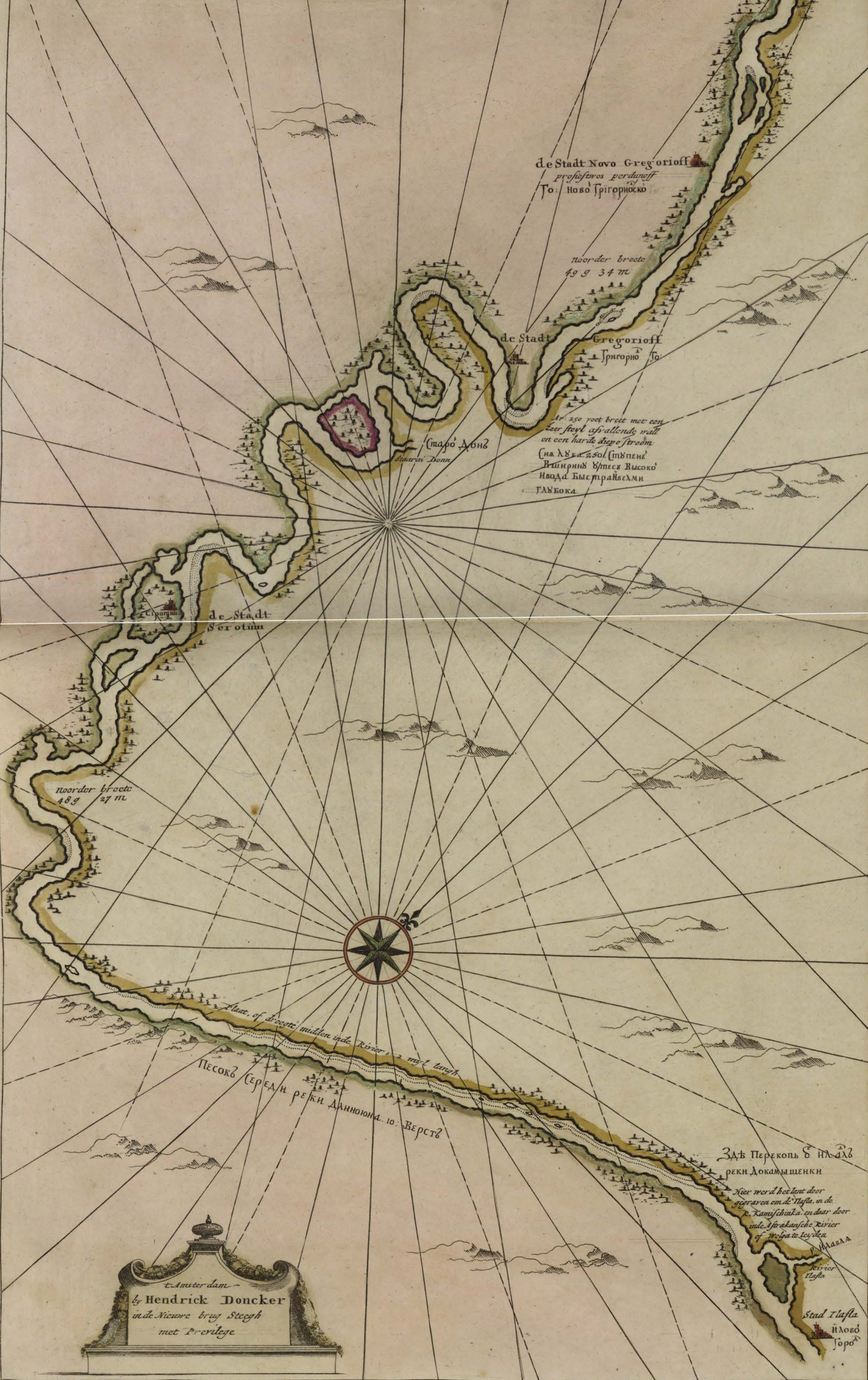
Rivier
Ialan
p.AAla

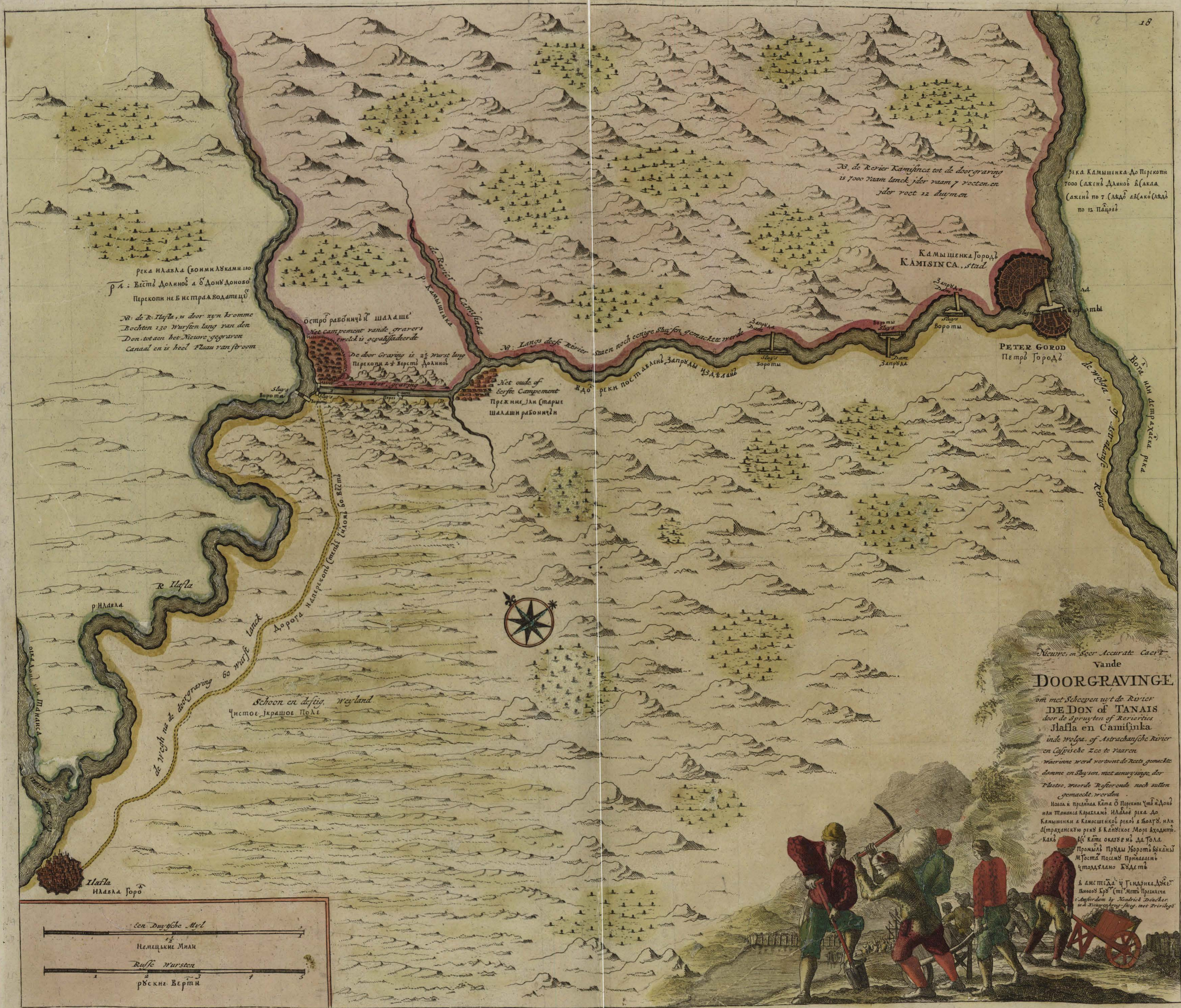


 t. Amſter dam
 by Hendrick Doncker
 inde Nieuwe brug Stegh met Privilege









река Илафла (Сонми Аукмило)
 р. Илафла: Вистъ Долиноу а б Дону Доноу
 Перекони не б истра водатецъ

De de Ilafla, is door een kromme
 bochten 130 wijsten lang van den
 Don, tot aan het nieuwe gegraven
 Canal en is heel flau van soort

Остръ равнинный шалаше
 Het sumpment vande, graver's
 troek is gepulstende

De door Graving is 23 mijle lang
 Перекони 2 1/2 Вистъ Долиноу

Het oude of
 Eerste Sumpment
 Прже ние или старие
 шалаши рабоничи

De de Rivier Kamysinka tot de doorgraving
 is 7000 vaam laeck jder vaam 7 roeten en
 jder roet 12 duym en

Камышенка Городъ
 KAMYSINCA, stad

PETER GOROD
 Петръ Городъ

река Камышенка до Перекони
 7000 Сажень Длинноу а Скала
 Сажинъ по 7 (Саждъ а Сажко Скала)
 по 12 Пядей

R Ilafla

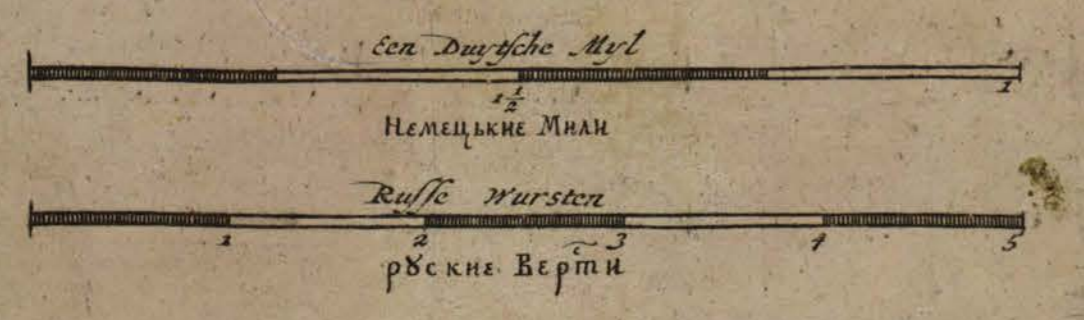
р. Илафла

de weghe na de doorgraving
 бо мистъ

Schoon en deftig weyland
 Чистое и крашоу Поле



Ilafla
 Илафла Гордъ



Nieuwe, en Seer Accurate Caert
 vande
DOORGRAVINGE

om met Schoepen wt de Rivier
DE DON of TANAIS
 door de Spruyten of Riviertus
 Ilafla en Camysinka
 inde Wolga, of Astrachanische Rivier
 en Syrische Zee te vaaren
 waerint word voortont de rees gemaecte
 damme en Sluizen, met aenwysinge der
 Plaets, waerde Reforonten noch sullen
 gemaecte werden

Нова и прѣдѣла Кѣта б Перекони Чѣбъ Дону
 или Таниса Кѣрѣлами, Илафла река до
 Камышенки а Камышенкой рекой а Волгѣ, или
 Астраханскоу реку а Кавказскоу Мору входитъ.
 Какъ въ Кѣте оказано мѣ да Тола
 Промѣлоу Прѣдѣлѣи Уборотѣи бѣжани
 Мѣстѣи Посѣлѣи Принадемоу
 Чѣтоу Сѣламо бѣде тѣ

а амстѣда и Генерика Арке
 Линоу бѣтѣ (итѣ Мѣстѣи Прѣдѣла
 а Амстердамъ и Амстердамъ Дѣлѣи
 и а Амстердамъ Стѣи, метѣи Стѣи





Amsterdam
 by Hendrick Doncker
 inde Nieuwe brug Suezgh
 met Privilege

by Sommerdag Niet meer als 4 voet water
 dat een Raardt daer door kan gaan
 В Летнее время может пройти
 4 фута воды

Noorder Brecht
 49 g. 29 m.

Dianen Zee of Saton
 Петровскый
 Затонъ Подгоркой
 H. Gamsessonoff
 Зеленово Остро

Soochent Landt
 СЛАВОНОВА ЗЕМЛЯ

R. Tschumata
 р. Пескавата
 Sandberge Песчана Гора
 Ostronk Цевоснон

Gora Ebnio
 Камени

lange Krutberg
 Ниска Бела Гора

R. Sucka
 Голуба
 р. Голубенка

Krutberg
 Гора
 Белоово
 Камени

Sant d'uy no
 Песокъ

de Stadt
 Goloebi
 Го. Голуби

Laagh
 НИСКАЯ ЗЕМЛЯ

Landt

de Stadt Petisbuec
 Го. Памъ Нез

R. Karpoff
 Карповка

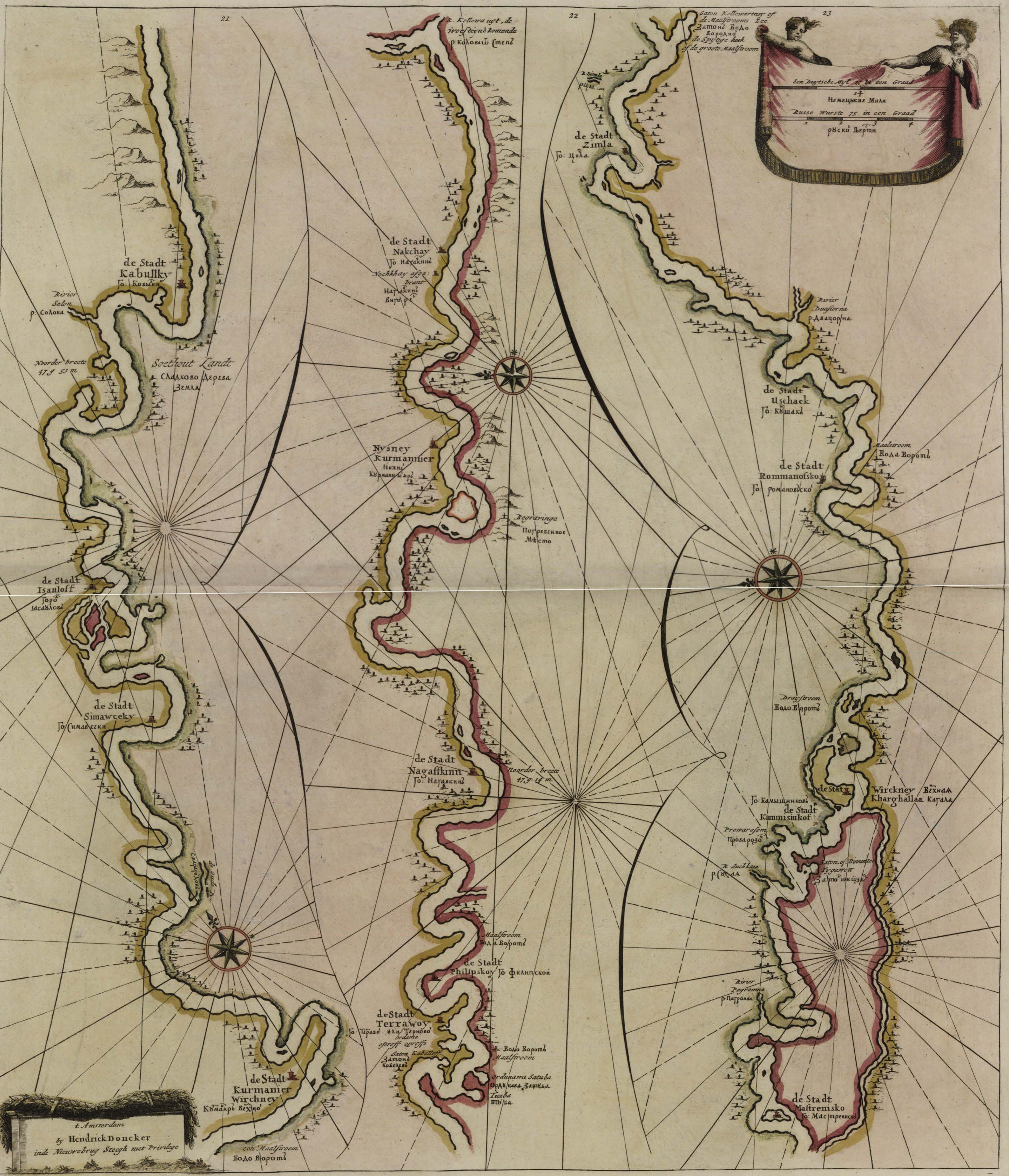
R. Arisa
 Ариска
 р. Ариска

Noorder Brecht
 48 g. 20 m.

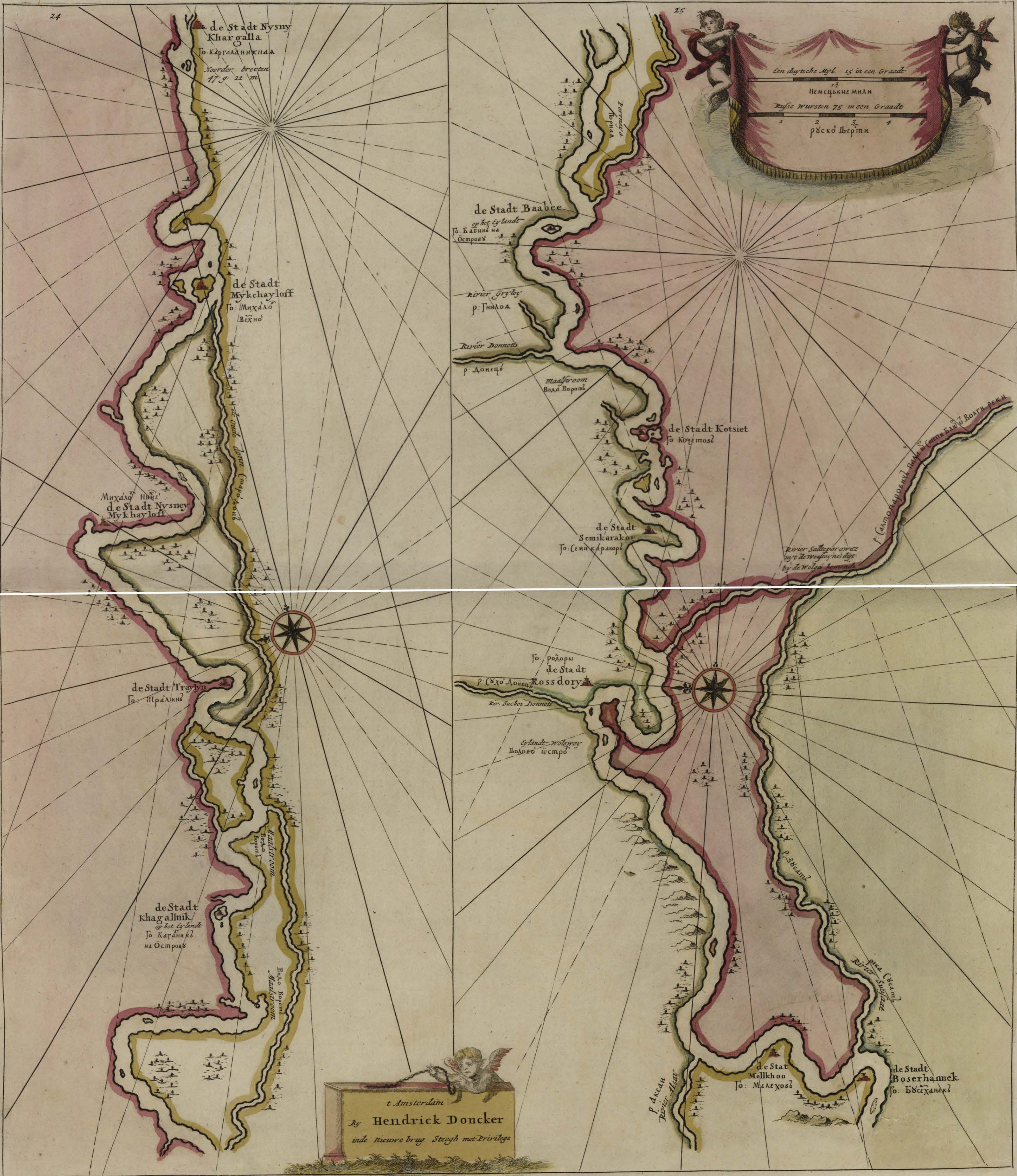
de Stadt
 t Zier. Vin. Agnoy
 Го. Ци Вехно

de Stadt Tzchur
 Nyschnay
 Го. Ци Нижно

R. Miskoff
 р. Мискова



Amsterdam
 by Hendrick Doncker
 inde Maasvroom Steegh met Privilege



de Stadt Nysny
Khar galla
Го Каргаллнхна
Noorder vresten
47^o 22^m

de Stadt
Mukchayloff
Го Михало
Вехно

de Stadt Nysney
Mukchayloff
Го Михало
Нисей

de Stadt Traayn
Го Тралин

de Stadt
Khar gallnik
Го Каргаллнхна
на Остров

de Stadt Baabce
Го Бабин на
Остров

Rivier Grylog
р. Гилоа

Rivier Donnets
р. Донець

Maasvoom
Вада Вором

de Stadt Kotsiet
Го Кочетов

de Stadt
Semikarakor
Го Семикаракор

Го родоры
de Stadt
Rossdory
р. (Схо) Донець

Riv. Suchot Donnets

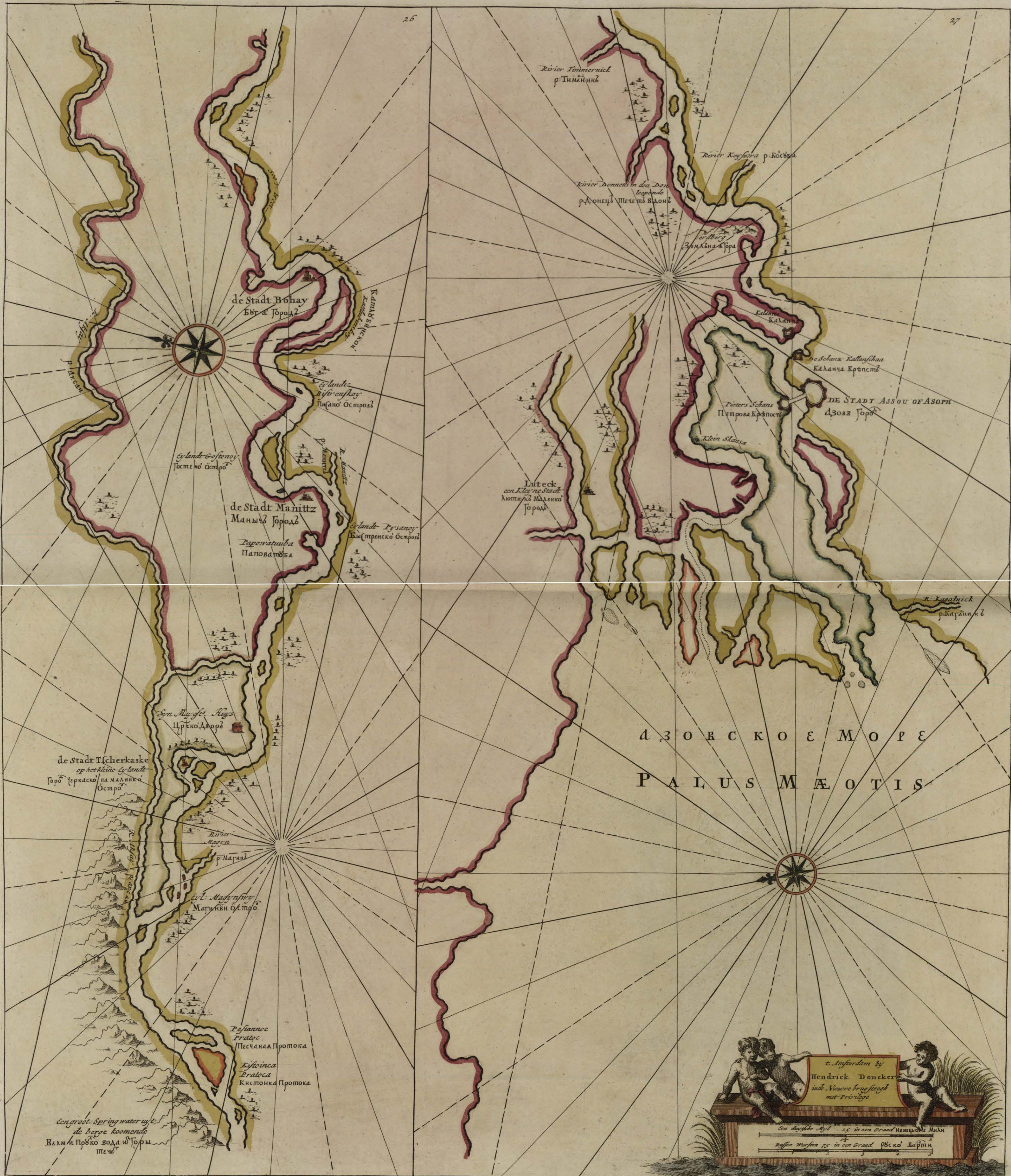
Eylant Wolonoy
Волово остров

de Stat
Mellkoo
Го Мелехов

de Stadt
Boserhamnek
Го Босерханек

t Amsterdam
By Hendrick Doucker
inde nieuwe brug Steegh met Privilege





АЗОРСКОЕ МОРЕ
PALUS MAOTIS

Con groot Spring water uyt
de bezee koomende
Велики Прѣко вода и Горы
Пещи



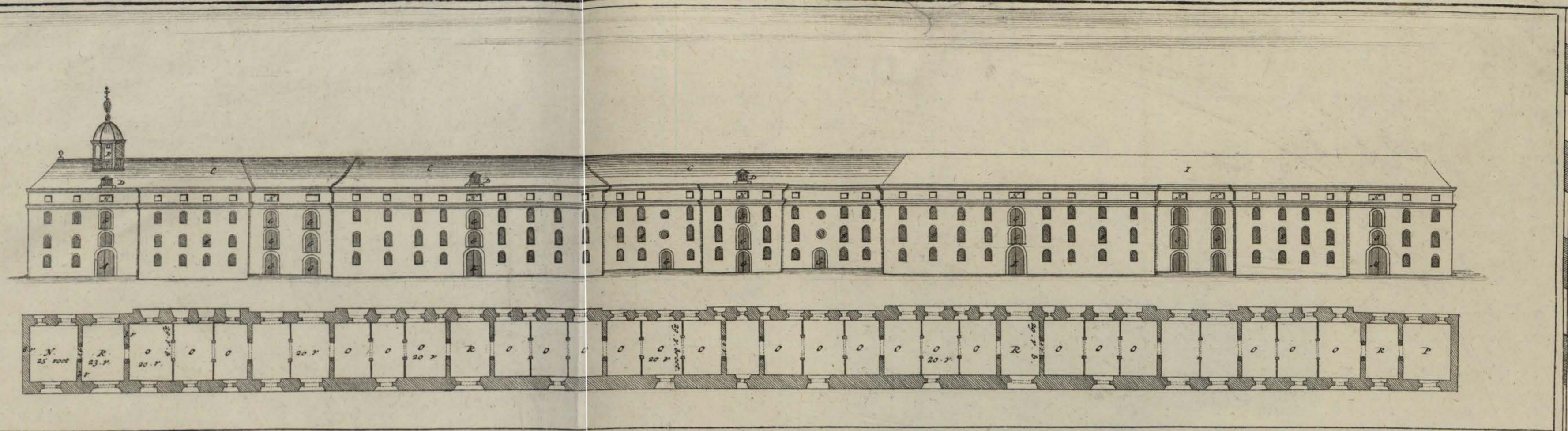
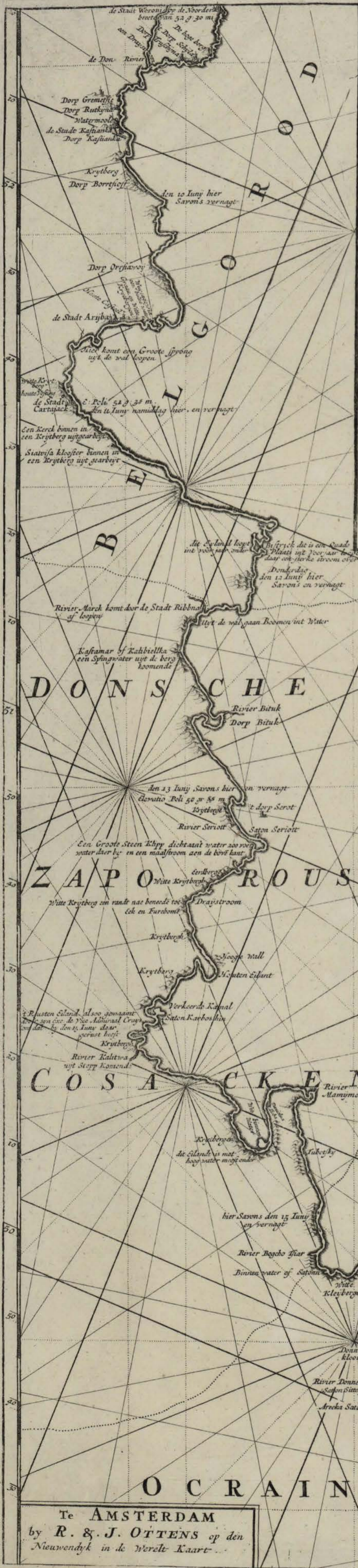


Gemeene duysde Nylen van 15 in een Graad
 Messerische Werfden van 2 in een Graad
 Engelsche en Franse Nylen van 30 in een Graad

Nieuwe seer Accurate en Naauwkeurig
Kaart van het
PALUS MEOTIS
 en ASOESCHE ZEE, met aenwysing
 van alle der selven diepten, droogten etc. Afgeomet
 int Jaer 1755 in eigenwoordelyk vanden grooten Nieuw
 en groot Nylen van 15 in een Graad, door den goud
 Kuylen van school, groot, Klein, en Wit Ryland, mitsgals
 van vele andere, vlytelyke, Nyltelyke, en Noordelyke
 Landryken, Zeeschappren, Tuffendommen, en Landen
 Syner Hoogwaerde Vader, en Vorstderlyke erve, Meer
 en Heerefcher Sijde vander Republyc der Nederlanden
 overwinnylke, en Vermeerder der Ryke etc. etc.
 waer wien dese Kaart in alle Cortheidicheit
 wordt opgedragen door een Nyltelyke aller oomde
 Nylte, en gheoorfaemte dancor Cornelis Cruyts,
 vice Admiral van Hoogheemede sijn
 Nyltelyke Zeevacht

tot Amsterdam by Hendrick Doucker, vande Nieuw
 Bruy Steeg in 't Stuurmans Gerecfchap, met Prijs

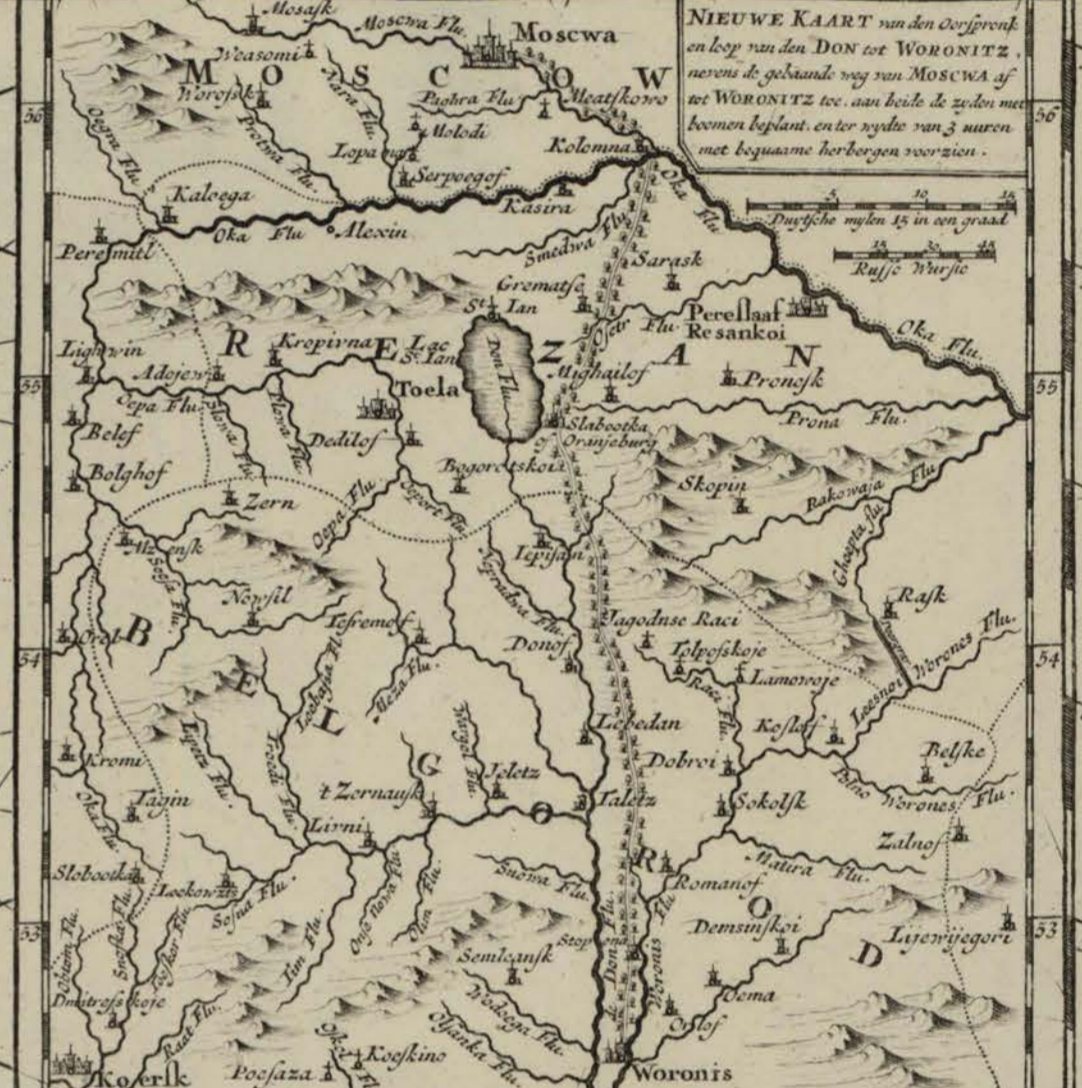




de verklaringe van de Grondt en voor-gerel van zyn Groot Czaarse Majestyten Magazyn op Tagaurock aen de Zee Zyde.

<p>A. Verboort de Poort, waar door men op de Noordt gaet.</p> <p>B. is een kegel of Voorcutie, Soudt recht boront.</p> <p>C. Verboort de kap vant Magazyn.</p> <p>D. Zyn de dach vuyfers.</p>	<p>E. Zyn de Vensters met Sere tralen voorzien.</p> <p>F. Zyn de Vachdeuren om alle goederen ontfangen.</p> <p>G. Zyn de muir tot aenat van 't Gebouw.</p> <p>H. Verboort de ander: zyde van't Magazyn, onder kap ontfangen om dat, de kap van hout gemackte zynde niet vry van Brande is.</p>	<p>I. Verboort de Poort, als men tussen de Steene Pallat en zyn Magazyn huys naar gaet tot door't Magazyn.</p> <p>J. is de ander: Poort tussen de kered en zyn Magazyn huys naar te gaen tot door 't Magazyn.</p> <p>K. is de laeze Poort by de afgange van 't huys van den Domine des zyns Sijzen Beghlyt Loficoff.</p>	<p>L. Verboort in de grote tekeninge des Schezers kamer vande geertste gaen.</p> <p>M. Zyn alle kamers om sbezegs georden in te leggen.</p> <p>N. is de andere Schezers kamer, aen de zyde door de voozede domine woont.</p> <p>O. Zyn de doorgangen onder de voozede Poort zebre.</p>
---	--	--	--

Schale van 100. Kolleten voeten



Nieuwe zeer Accurate, en Naauwkeurige
CAART VANDE RIVIER DEN DON OF TANAI'S,
 Met aanwyzinge van alle des Sels Dieptens, Droogtens etc.
 afgemeeten in 't Jaar 1699, in tegenwoordighejd vanden
 Grooten Heer, Czaar, en Grootvorst,
PETER ALEXIOWITS,
 door gods genade Keijser van geheel Groot, Cleyn, en Wit Rusland,
 Mitsgaders van veele Andre Oostelyke, Westelyke, en Noordelyke
 Coninkryken, Heerschappijen, Vorsten dommen, en Landen, sijn's Hoogwaarden
 Vaders en Voorvaderlyke Erve, Heer, en beheerscher, Selsghouder mitgaders
 altoos onverwinnelyke en Vermeender des Ryks etc. etc. etc.
 Aenwien Dese Caart in alle Eerbiedighejd werd opgedragen
 door sijn Majesteits Alder Ootmoedigste, en Gehoorzaamsten
 Dienaar, Cornelis Cruys, Vice Admiraal van Hooghemelte
 Sijne Majesteits Zeemaght.

Engelschen Franche Mijlen 20 in een graad.
 Duytsche Mijlen 15 in een graad.
 Russische Mijlen 12 in een graad.

Te AMSTERDAM
 by R. & J. OTTENS op den
 Nieuwendyk in de Werelt Kaart.